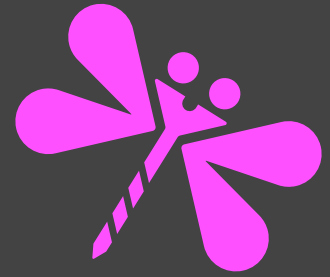
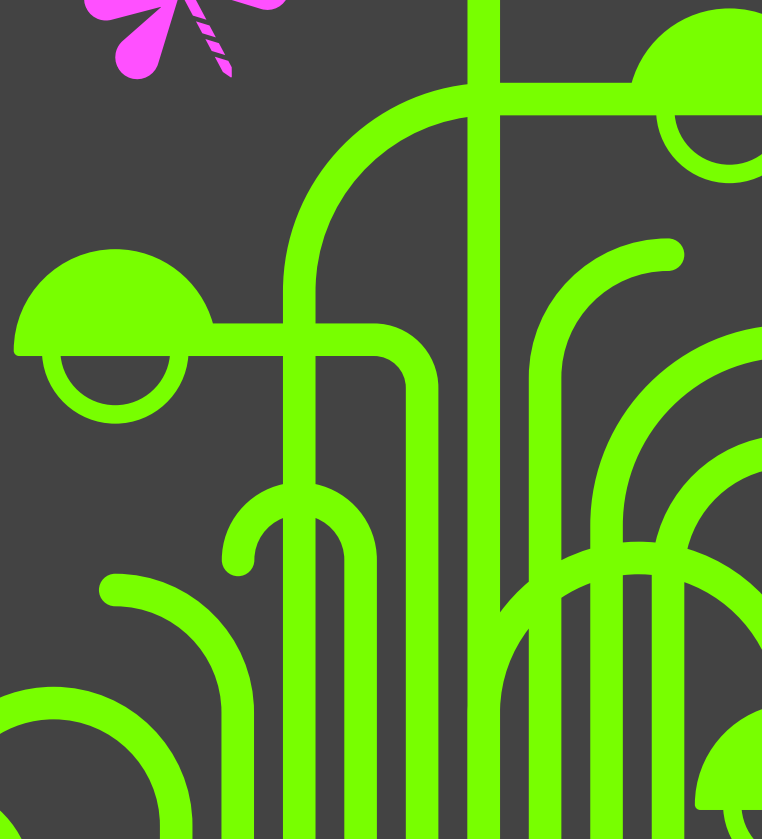




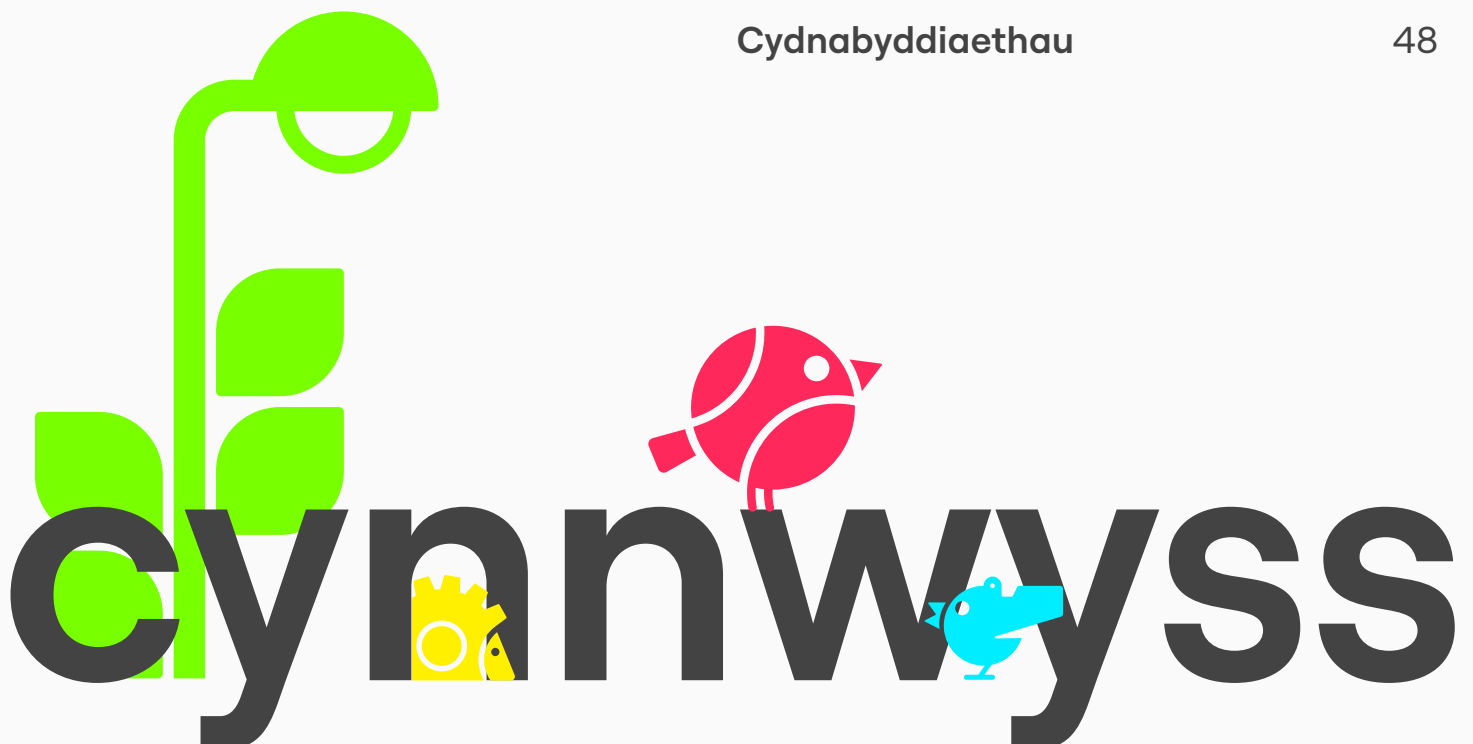
Trefi a
Dinasoedd
Natur



Canllaw
i sefydlu
banc
cynefin
trefol



Beth yw bancio cynefinoedd?	03	Cam 6:	Llunio cynllun ariannol	23
Ynghylch y canllaw hwn	04		Tasgau	24-25
Sut i ddefnyddio'r canllaw hwn	05	Cam 7:	Darpar brynwyr	26
Cam 1:			Tasgau	27-28
Dechrau arni	06	Cam 8:	Strwythur dewisol	29
Tasgau	07-08		Tasgau	30-35
Cam 2:		Cam 9:	Cael cyngor cyfreithiol	36
Ymchwil cefndirol	09		Tasgau	37
Tasgau	10-11	Cam 10:	Darpar fuddsoddwyr	38
Cam 3:			Tasgau	39
Asesu'r galw	12	Cam 11:	Sicrhau cymeradwyaeth y cabinet	40
Tasgau	13-15		Tasgau	41-42
Cam 4:		Cam 12:	Lansio eich banc cynefinoedd	43
Asesu'r cyflenwad	16		Tasgau	44-45
Tasgau	17-18	Geirfa		46-47
Meini prawf dewis safle	19	Cydnabyddiaethau		48
Cam 5:				
Asesiad ecolegol	20			
Tasgau	21-22			



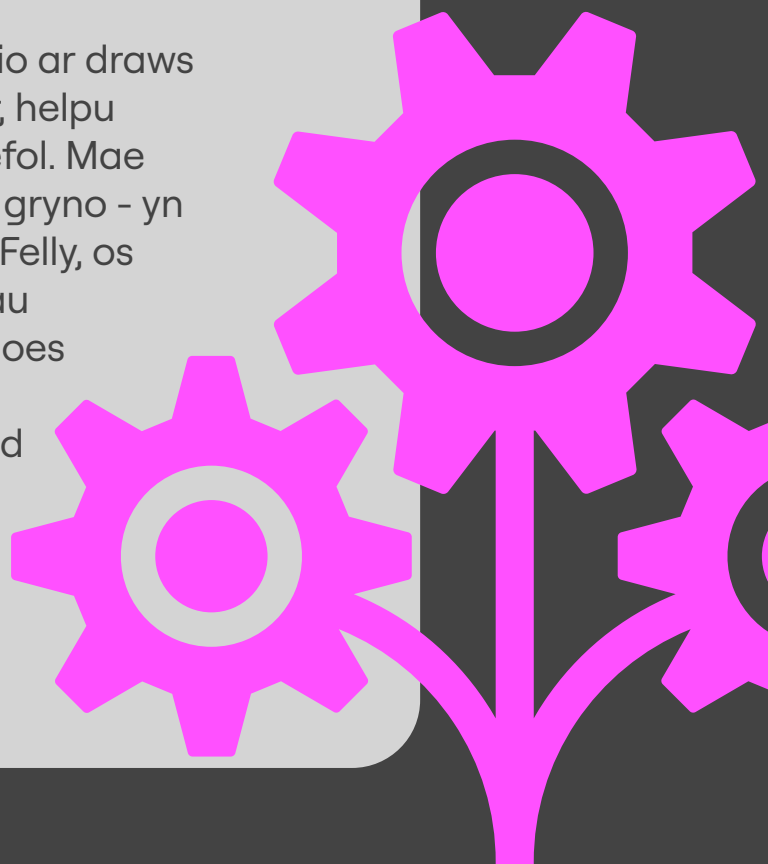
Beth yw bancio cynefinoedd?

Mae bancio cynefinoedd yn golygu creu neu adfer cynefin, a neilltuo — neu 'fancio' — yr unedau bioamrywiaeth sy'n deillio o hynny. Gall datblygwyr brynu'r unedau bioamrywiaeth i fodloni gofynion enillion net gorfodol o 10%.

Gellir defnyddio buddsoddiad ymlaen llaw i ariannu cyflawni, ac ad-delir y buddsoddwr wrth i unedau bioamrywiaeth gael eu cynhyrchu a'u gwerthu. Mae gwerthiant unedau bioamrywiaeth yn darparu ffrwd refeniw hollbwysig i Awdurdodau Lleol er mwyn cynnal y cynefin sydd newydd ei adfer neu ei greu am o leiaf 30 mlynedd.

Gallwch fuddsoddi unrhyw warged mewn mentrau eraill, er enghraifft, cefnogi gweithgarwch cadwraeth lleol, darparu mannau gwyrdd neu waith cynnal a chadw parhaus ar ôl y cyfnod cynnal a chadw o 30 mlynedd.

Gall banciau cynefinoedd sy'n gweithio ar draws trefi a dinasoedd hefyd, yn y tymor hir, helpu adferiad byd natur mewn mannau trefol. Mae cynnydd net bioamrywiaeth - BNG yn gryno - yn orfodol ar gyfer bron pob datblygiad. Felly, os yw datblygwr yn chwilio i brynu unedau bioamrywiaeth oddi ar y safle ac nad oes unedau ar werth o fewn ardal drefol, bydd yn rhaid iddynt chwilio am leoliad arall i wrthbwysu'r effaith. Gallai hyn arwain at golled net o fioamrywiaeth o fewn yr ardal drefol.



Ynghylch y canllaw hwn

Mae'r canllaw hwn yn esbonio'r camau i sefydlu banc cynefin, o'r cynllunio dechreuol i'r cam lansio. Mae'r berthnasol i ddau fath o fanc cynefin:

- Banciau cynefinoedd perchnogaeth lwyr ac yn cael eu cynnal yn fewnol gan yr awdurdod lleol
- Banciau cynefinoedd yn cael eu rhedeg drwy gyfryngau at ddibenion arbennig sydd:
 - Dan berchnogaeth lwyr yr awdurdod lleol
 - Yn berchen i'r awdurdod lleol mewn partneriaeth â sefydliadau nid er elw
 - Yn berchen ar y cyd i sawl awdurdod lleol

Os ydych yn penderfynu prydlesu i ddarparwr cynefin banc trydydd parti, bydd angen ichi ddilyn proses wahanol.

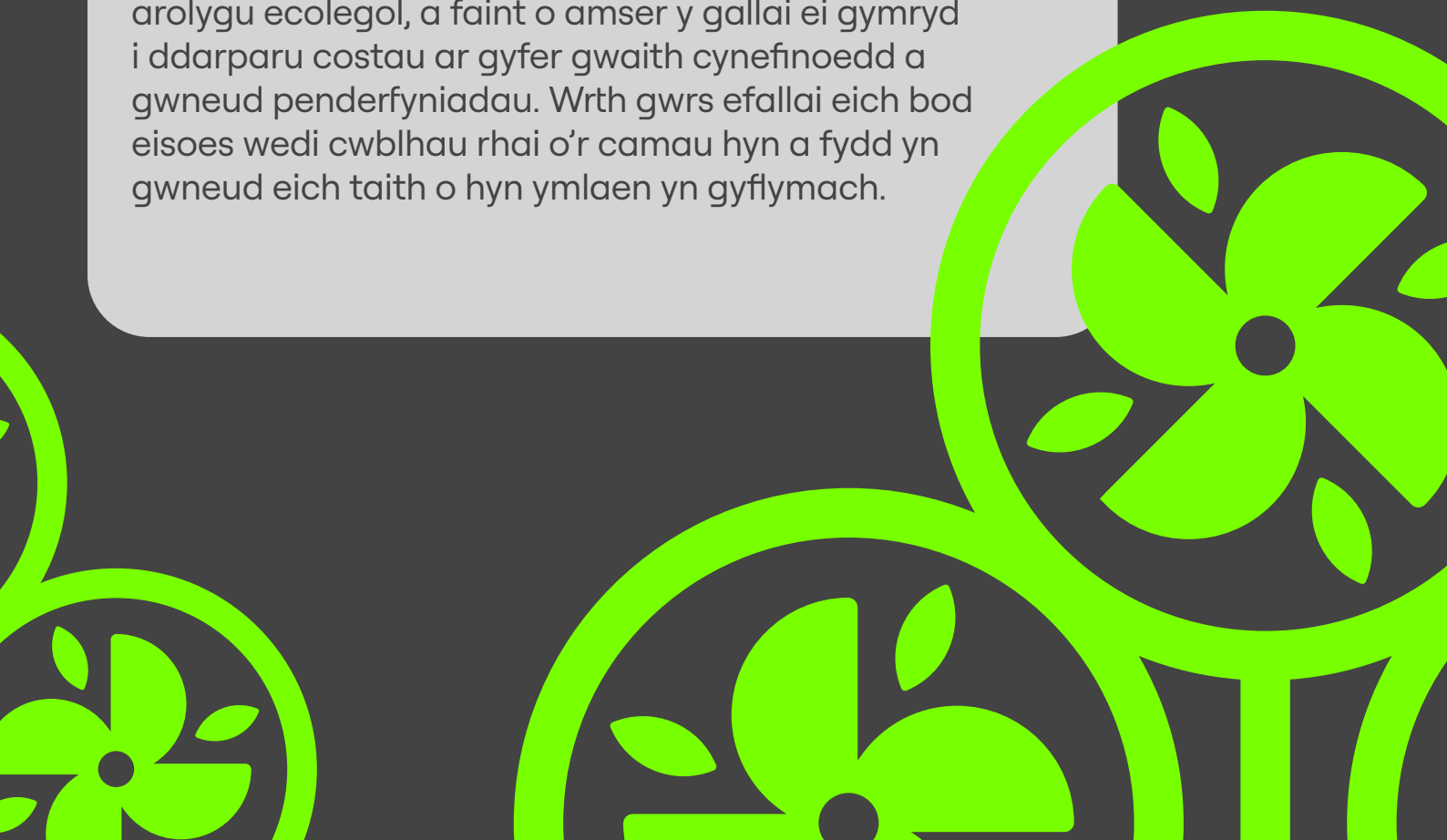


Sut i ddefnyddio'r canllaw hwn

Rydym wedi nodi'r camau mewn trefn resymegol yn y canllaw hwn. Wedi dweud hynny, nid yw sefydlu banc cynefin yn broses unionsyth, felly efallai bydd angen ichi fynd yn ôl i edrych ar rai o'r camau.

Ym mhob cam, bydd angen ichi weithio allan pa randdeiliaid i'w cynnwys. Mae angen gweithio traws-gyfarwyddiaethol ar gyfer bancio cynefinoedd, felly mae cyfathrebu effeithiol ac ymgysylltu'n angenrheidiol. Efallai ei bod hi'n syniad da cael adnodd pwrpasol yn ei le i weithredu fel pwynt cyswllt canolog, ac i sicrhau bod pawb yn cael eu diweddarau a bod rhywun yn ymgynghori â nhw.

Fel arfer, mae'n cymryd tua 18 mis i sefydlu banc cynefinoedd, ond mae'r amserlen wirioneddol yn dibynnu ar sawl ffactor. Mae'r rhain yn cynnwys eich gallu, eich adnoddau, a ffactorau logistaidd fel natur dymhorol arolygu ecolegol, a faint o amser y gallai ei gymryd i ddarparu costau ar gyfer gwaith cynefinoedd a gwneud penderfyniadau. Wrth gwrs efallai eich bod eisoes wedi cwblhau rhai o'r camau hyn a fydd yn gwneud eich taith o hyn ymlaen yn gyflymach.



Cam 1: Dechrau arni

Mae sefydlu banc cynefinoedd yn waith arloesol ac yn broses gyda llawer o rannau symudol.

Bydd angen tîm arnoch a all neilltuo amser i weithio arno.

Mae'n debygol y bydd y prosiect hefyd yn cynnwys nifer fawr o randdeiliaid. Felly, mae'n bwysig cael rhywun yn ei le sy'n fedrus wrth oresgyn rhwystrau, creu consensws a chadw pethau i symud.



Pwy i'w cynnwys:

- Uwch dîm rheoli
- Aelodau allweddol y cyngor
- Deiliaid portffolio
- Cynrychiolwyr o:
 - Cynllunio
 - Cyllid
 - Cyfreithiol
 - Datblygiad economaidd
 - Man gwyrd
 - Cyfathrebiadau
- Arbenigwyr allanol ym maes cyllid, cyfreithiol a chyfathrebu

Rhestr tasgau:

Trafod pethau gyda rhanddeiliaid.

Adeiladu eich tîm.

Canfod safleoedd bancio cynefinoedd posibl.

Alinio eich strategaeth a'ch cynllun busnes.

Cam 1: Tasgau

Tasg 1: Trafod pethau gyda rhanddeiliaid

Gan fod bancio cynefinoedd yn gymhleth ac yn heriol, mae'n bwysig trafod pethau gyda'r timau perthnasol cyn gynted â phosibl yn y broses. Bydd hyn yn eu galluogi i ddeall beth mae'n ei olygu yn gyflymach, gan ei gwneud yn haws gwneud penderfyniadau gwybodus yn y dyfodol agos.

Cynhwyswch gyfarwyddwyr gweithredol, cynghorwyr allweddol, a deiliaid portffolio yn eich trafodaeth.

Tasg 2: Adeiladu eich tîm

Mae'n debygol y byddwch angen cynrychiolwyr o:

- Y tîm mannau gwyrdd neu amgylchedd, gan gynnwys ecoleg
- Cyllid
- Cyfreithiol
- Cynllunio

Mae priso'r gwaith mor gywir â phosibl yn hanfodol, felly dylech hefyd gynnwys eich rheolwr contract cynnal a chadw tiroedd yn gynnar.

Dylai eich tîm::

- Ddeall sut mae tir yn cael ei ddefnyddio ar hyn o bryd a'r cyfle i newid
- Meddu ar sylfaen dda mewn creu ac adfer cynefinoedd, gwelliannau mynediad cyhoeddus, a chynnal a chadw safleoedd
- Yn ddelfrydol, byddai gennych gymorth mapio hefyd



Cam 1: Tasgau *parhad*

Tasg 3: Canfod safleoedd bancio cynefinoedd posibl

Nid yw banciau cynefinoedd yn gweithredu yn annibynnol, felly mae'n bwysig deall y cyd-destun strategol ehangach. Bydd hyn yn eich helpu i sicrhau bod eich banc cynefin yn hybu eich blaenoriaethau ac yn creu'r nifer a'r math cywir o unedau bioamrywiaeth.

Mae pethau i'w hystyried yn cynnwys:

- Ym mhle yn ardal eich awdurdod lleol mae'r datblygiadau arfaethedig?
- Pa rannau o ardal eich awdurdod lleol sydd fwyaf tebygol o weld newid sylweddol mewn defnydd tir?
- Pa rannau o ardal eich awdurdod lleol sydd â'r angen mwyaf am seilwaith naturiol newydd neu well
- Eich meysydd blaenoriaeth ar gyfer adferiad byd natur? A faint fyddai hyn yn ei gostio?

Tasg 4: Alinio eich strategaeth a'ch cynllun busnes

Sut y bydd eich banc cynefinoedd yn helpu i sicrhau'r buddion amgylcheddol, cymdeithasol ac economaidd mwyaf posibl i ardal eich awdurdod lleol?

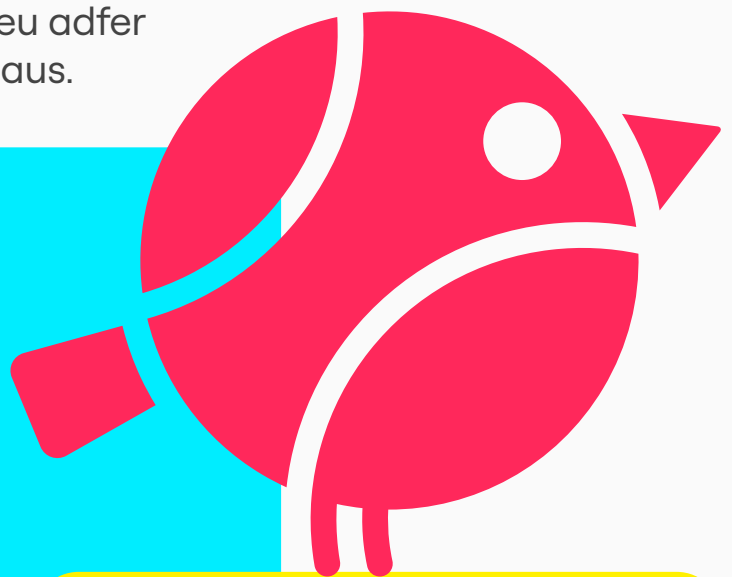
Gall ein Hegwyddorion Gwrthbwysio Bioamrywiaeth eich helpu i nodi'r elfennau sydd bwysicaf i chi, fel y gallwch eu cynnwys yn eich cynllun.



Cam 2: Cynnal gwaith ymchwil cefndirol

Mae rhywfaint o wybodaeth gefndir y bydd angen i chi ymgyswngwddo ag ef cyn y gallwch symud ymlaen â phrosiect bancio cynefinoedd.

Bydd angen i chi hefyd roi rhai costau amlinellol at ei gilydd, gan roi ystyriaeth i greu neu adfer cynefinoedd, a chynnal a chadw parhaus.



Pwy i'w cynnwys:

- Uwch dîm rheoli
- Aelodau allweddol y cyngor
- Deiliaid portffolio
- Cynrychiolwyr o:
 - Hinsawdd
 - Datblygiad economaidd
 - Cynnal a chadw safleoedd
 - Man gwyrdd
 - Cyllid
 - Adfywio a datblygu
 - Cyfreithiol
 - Cynllunio

Rhestr tasgau:

Ymgyswngwddwch â:

- Rheolau Enillion Net Bioamrywiaeth dan Ddeddf yr Amgylchedd 2021
- Adnodd metrig BNG
- 'Gwerthiant Ymlaen Llaw' a strategaethau gwerthu bancio cynefinoedd

Paratoi cyllidebau rhagarweiniol ar gyfer gwaith cynnal a chadw cynefinoedd

Cam 2: Tasgau



Tasg 1: Ymglyfarwyddo:

Mae tri maes allweddol, a restrir isod, y bydd angen i chi ddod yn gyfarwydd â nhw cyn i chi symud ymlaen â phrosiect bancio cynefinoedd.

- Deddfwriaeth enillion net bioamrywiaeth
- Sut i fesur nifer yr unedau bioamrywiaeth mewn cynefin
- Gwerthu unedau bioamrywiaeth

a. Deddfwriaeth enillion net bioamrywiaeth

Mae gan ddatblygwyr yn Lloegr ddyletswydd gyfreithiol dan Ddeddf yr Amgylchedd 2021 i osgoi colli bioamrywiaeth a chyflawni o leiaf 10% o enillion net o ran bioamrywiaeth. Rhaid iddynt gyflawni'r cynnydd net mewn bioamrywiaeth yn unol â'r hierarchaeth liniaru a ganlyn:

- Ar y safle ei hun
- Os nad yw'n bosibl ei gyflawni ar y safle, oddi ar y safle neu drwy wrthbwysu, hynny yw drwy brynu unedau bioamrywiaeth gan gyflenwr awdurdodedig

Gallwch gael rhagor o wybodaeth ar [wefan y Llywodraeth](#).

b. Sut i fesur nifer yr unedau bioamrywiaeth mewn cynefin

Mae ecolegwyr ac arbenigwyr eraill yn mesur faint o unedau bioamrywiaeth sydd mewn cynefin gan ddefnyddio'r adnodd metrig i fesur cynnydd net bioamrywiaeth. Mae hyn yn defnyddio amrywiaeth rhywogaethau, ansawdd cynefinoedd, dangosyddion iechyd ecosystemau, a data ecolegol arall i asesu a mesur newidiadau mewn bioamrywiaeth dros amser.

Yng nghyd-destun bancio cynefinoedd, bydd yr ecolegydd yn gyntaf yn gweithio allan nifer yr unedau bioamrywiaeth mewn cynefin sy'n bodoli eisoes — y gwerth bioamrywiaeth sylfaenol. Yna byddant yn gweithio allan faint o unedau bioamrywiaeth y byddai eich cynigion yn eu cynhyrchu.

Eich cyflenwad — hynny yw, faint o unedau bioamrywiaeth y gallwch eu bancio — yw nifer yr unedau y byddai creu neu adfer cynefinoedd yn eu cynhyrchu, llai gwerth bioamrywiaeth sylfaenol.

Cam 2: Tasgau *parhad*

c. Ymgylfarwyddo: Gwerthu unedau bioamrywiaeth

Gallwch werthu unedau bioamrywiaeth mewn un o ddwy ffordd:

1. Gwerthu ymlaen llaw: Mae hyn yn golygu gwerthu'r unedau bioamrywiaeth ar neu o gwmpas yr amser y byddwch yn creu neu'n adfer y cynefin
2. Bancio cynefinoedd: Yma, rydych chi'n gosod unedau bioamrywiaeth o'r neilltu ac yn eu gwerthu unwaith y bydd y cynefin rydych chi wedi'i greu neu ei adfer wedi'i sefydlu. Mae hyn fel arfer yn golygu ymhen 10 neu 20 mlynedd.

Mae pob prosiect yn wahanol, ond mae cymysgedd o'r ddau ddull fel arfer yn gweithio orau.

Tasg 2: Cyllidebau rhagarweiniol

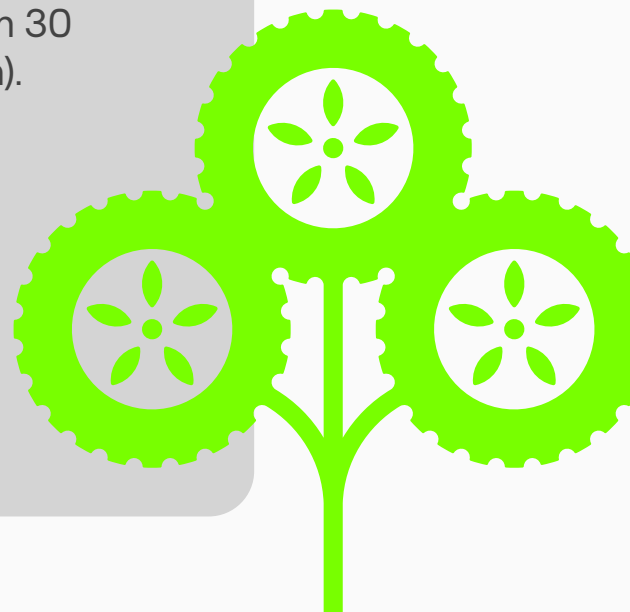
Mae dwy ran i hyn, a bydd angen mewnbwn eich rheolwr contract cynnal a chadw tiroedd arnoch ar gyfer y ddau ohonynt.

Yn gyntaf, bydd angen i chi gyfrifo faint fyddai'n ei gostio i greu neu adfer y cynefin.

Mae'r ail ran wedyn yn golygu gweithio allan faint fyddai'n ei gostio i fonitro a chynnal y safle am 30 mlynedd (y cyfnod sy'n ofynnol yn ôl y gyfraith).

Dylai eich costau gynnwys:

- Tasgau a gweithgareddau adfer natur
- Seilwaith mynediad, megis llwybrau, ffensys a biniau
- Staff ac offer
- Os oes angen gwaith arbenigol ar y prosiect, ffoedd cyflenwyr trydydd parti



Cam 3: Aseu'r galw

Gyda'r rhagofynion yn cael eu hystyried, mae'n bryd mesur y galw am unedau bioamrywiaeth, ac o ba fath, a allai fod yn eich ardal leol. Bydd hyn yn eich galluogi i ragamcanu faint o refeniw y gallech ddisgwyl yn rhesymol i'ch banc cynefinoedd ei ddwyn i mewn.



Pwy i'w cynnwys:

- Cynrychiolwyr o:
 - Cynllunio
 - Adfywio
 - Mannau gwyrdd, gan gynnwys ecoleg
 - Cyllid



Rhestr tasgau:

Adolygu dogfennau allweddol y Cynllun Lleol a dogfennau strategaeth eraill

Datblygu rhagolwg galw

Llunio rhestr rhagolygon



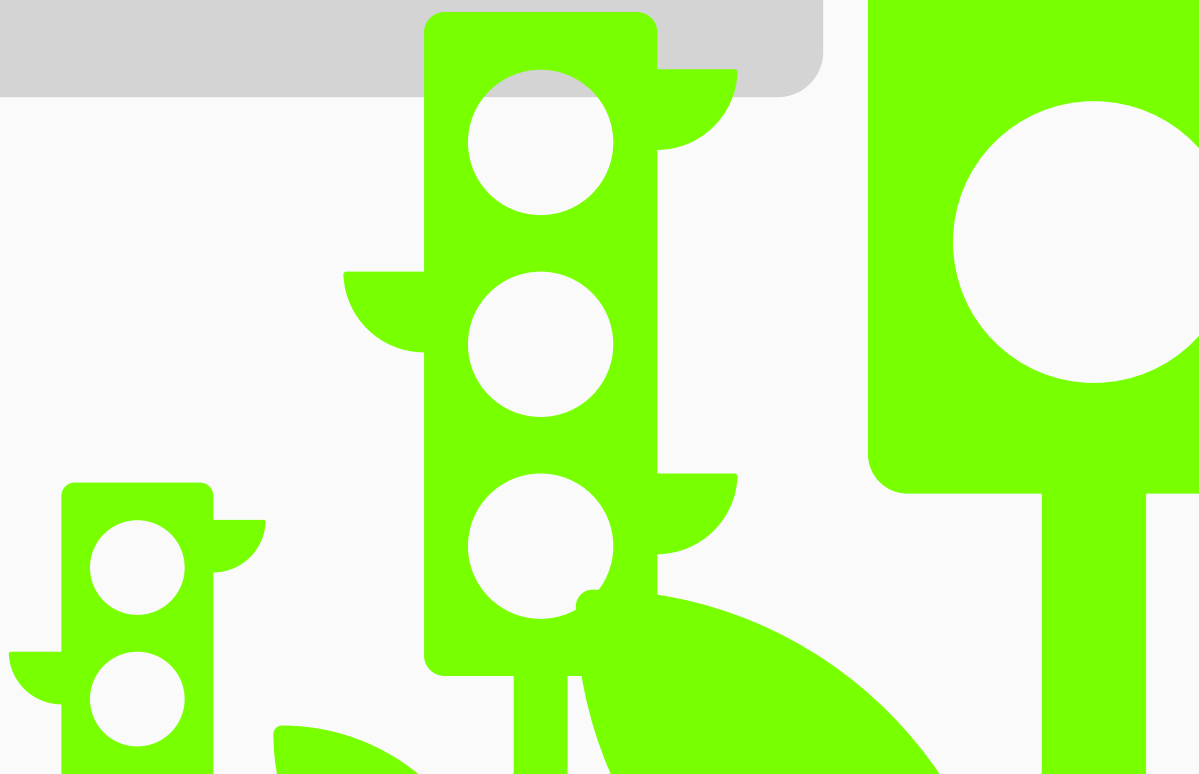
Cam 3: Tasgau

Tasg 1: Adolygu dogfennau'r Cynllun Lleol a dogfennau strategaeth allweddol eraill

Bydd hyn yn rhoi syniad i chi o'r galw tebygol am unedau bioamrywiaeth.

Lleol, gofyniad cyflenwad tir tai 5 mlynedd, cynlluniau datblygu mawr, fframweithiau adfywio, a dogfennau cynllunio atodol eraill, yna tynnwch sylw at fannau datblygu i nodi pa geisiadau cynllunio y gallai fod angen unedau arnynt, faint, a pha fath. Bydd y wybodaeth hon yn ddefnyddiol wrth benderfynu ble y gallech greu unedau bioamrywiaeth yn agos at ardaloedd o alw.

Mae hefyd yn syniad da dadansoddi gwariant Adran 106 blaenorol, a dechrau meddwl am ddatblygwyr posibl i gysylltu â nhw, er mwyn ymgysylltu'n gynnar â'r farchnad.



Cam 3: Tasgau *parhad*

Tasg 2: Datblygu rhagolwg galw

Bydd deall yn fras beth yw'r galw am unedau bioamrywiaeth yn helpu eich datblygiad achos busnes. Mae piblinell pum mlynedd yn lle da i ddechrau, ond mae'n syniad da adolygu hyn yn rheolaidd.

Gallwch werthu unedau bioamrywiaeth ar unrhyw adeg ar ôl i'r gwaith adfer gael ei gwblhau tan ddiwedd y ffenestr cynnal a chadw 30 mlynedd, felly mae'n bwysig cymryd golwg hirdymor.

I greu prif ragolwg galw a deall incwm posibl, bydd angen i chi wybod (neu amcangyfrif) y canlynol:

- Arwynebedd datblygu (ha) / nifer anheddau (unedau) mewn ceisiadau cynllunio sydd i ddod
- Nifer y tai fesul ardal
- Unedau bioamrywiaeth cyfartalog wedi'u colli / ha
- Cyfran y cyflenwad BNG ar y safle (%)
- Gofyniad BNG (%) fel y pennir gan bolisi BNG
- Pris uned bioamrywiaeth (£)



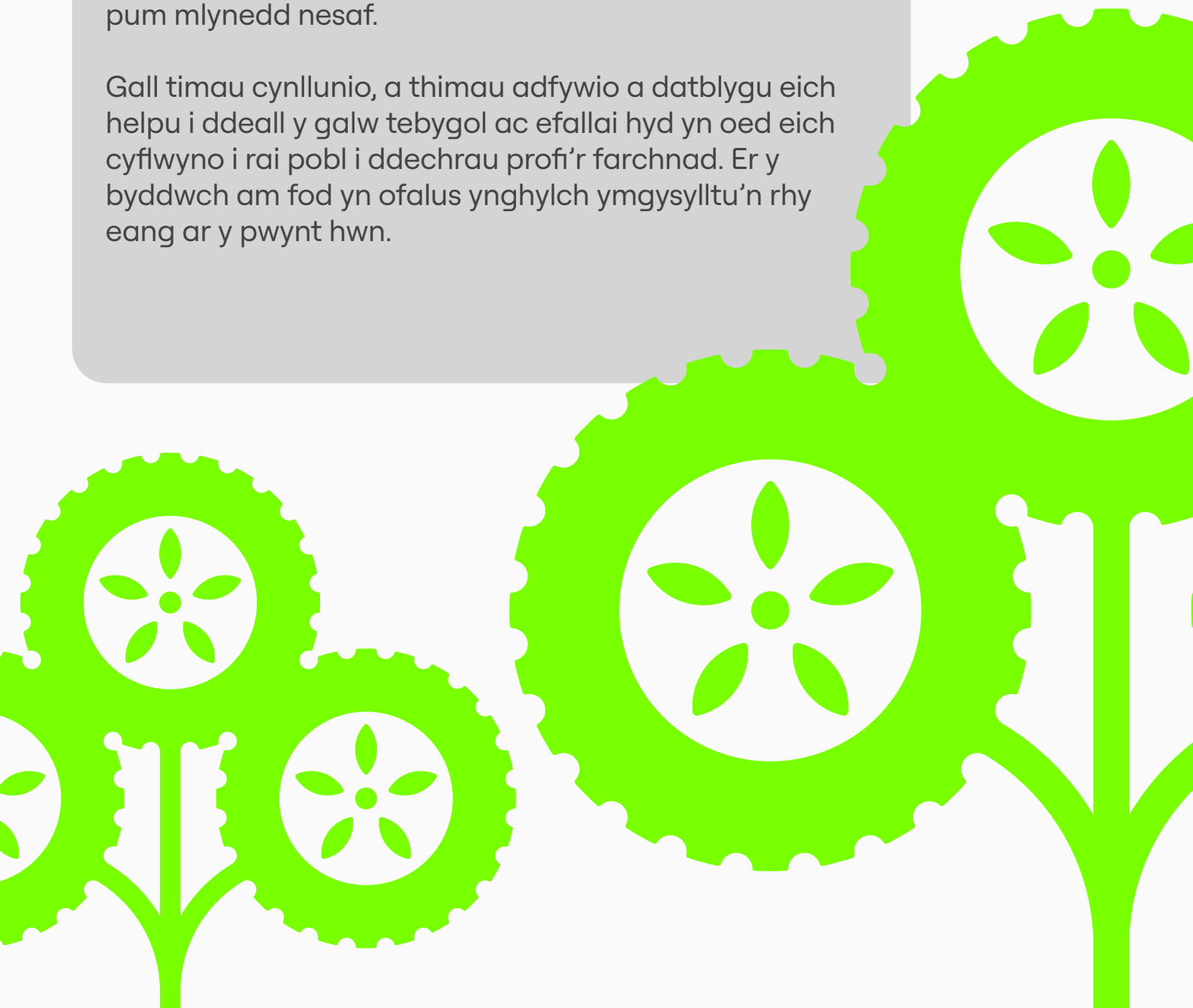
Cam 3: Tasgau *parhad*

Tasg 3: Llunio rhestr rhagolygon

Er ei bod hi'n bosibl gwerthu unedau bioamrywiaeth y tu allan i'ch ardal leol, mae datblygwyr yn cael eu cymell i brynu'n lleol.

Gwiriwch dargedau twf seilwaith, trafnidiaeth a thai yn eich ardal. Bydd y rhain yn rhoi syniad da i chi a fydd yna ddigon o alw am unedau bioamrywiaeth dros y pum mlynedd nesaf.

Gall timau cynllunio, a thimau adfywio a datblygu eich helpu i ddeall y galw tebygol ac efallai hyd yn oed eich cyflwyno i rai pobl i ddechrau profi'r farchnad. Er y byddwch am fod yn ofalus ynghylch ymgysylltu'n rhy eang ar y pwynt hwn.



Cam 4: Aseu'r cyflenwad

Rydych chi wedi aseu faint o alw a allai fod am unedau bioamrywiaeth yn eich ardal.

Nawr, mae'n bryd aseu'r cyflenwad. Beth yw eich blaenoriaethau cynefin strategol? Ac ym mha safleoedd penodol yn ardal eich awdurdod lleol y byddai creu neu adfer cynefinoedd yn eu cefnogi?

Pwy i'w cynnwys:

- Cynrychiolwyr o:
 - Tîm rheoli asedau
 - Adfywio
 - Tîm mannau gwyrdd, gan gynnwys ecoleg
 - Cynnal a chadw safleoedd
 - Cyllid
 - Cyfreithiol
 - Cynllunio
 - Sefydliadau amgylcheddol lleol



Rhestr tasgau:

Nodi blaenoriaethau cynefinoedd strategol

Mapio'r ardaloedd mwyaf addas ar gyfer cynnydd net bioamrywiaeth

Dewis safleoedd peilot



Cam 4: Tasgau

Tasg 1: Nodi blaenoriaethau cynefinoedd strategol

Bydd angen i chi ddarllen eich Strategaeth Adfer Natur Leol a Chynllun Gweithredu Bioamrywiaeth i wneud hyn.

Mae'n bwysig iawn cyfeirio at eich cynefinoedd a'ch safleoedd trefol â blaenoriaeth yn eich Strategaeth Adfer Natur Leol. Mae hyn oherwydd bod y metrig cynnydd net bioamrywiaeth yn dyrannu 15% yn fwy o unedau bioamrywiaeth i safleoedd oddi mewn iddo. Gallai'r cynnydd hwnnw o 15% fod yn allweddol i hyfywedd eich banc cynefin.

Fodd bynnag, ni chaiff pob cynefin trefol â blaenoriaeth ei gynnwys yn y Strategaeth Adfer Natur Leol, felly mae'n werth cyfeirio at eich strategaeth Seilwaith Gwyrdd ar hyn o bryd hefyd.

Tasg 2: Mapio'r ardaloedd mwyaf addas ar gyfer cynnydd net bioamrywiaeth

Ble o fewn eich awdurdod lleol y byddai creu, gwella neu adfer cynefinoedd yn fwyaf tebygol o gynyddu bioamrywiaeth? A pha fath o unedau fydd eu hangen, e.e. glaswelltir neu goetir neu rywbeth arall.

Ceisiwch feddwl mor eang â phosibl. Er enghraifft, a allech chi weithio gyda'r Bartneriaeth Rhwydwaith Adfer Natur Leol, neu ryw sefydliad amgylcheddol arall?

Bydd mapio pethau gan ddefnyddio GIS yn ei gwneud hi'n haws cyfeirio'n ôl at y wybodaeth hon a'i rhannu â rhanddeiliaid.



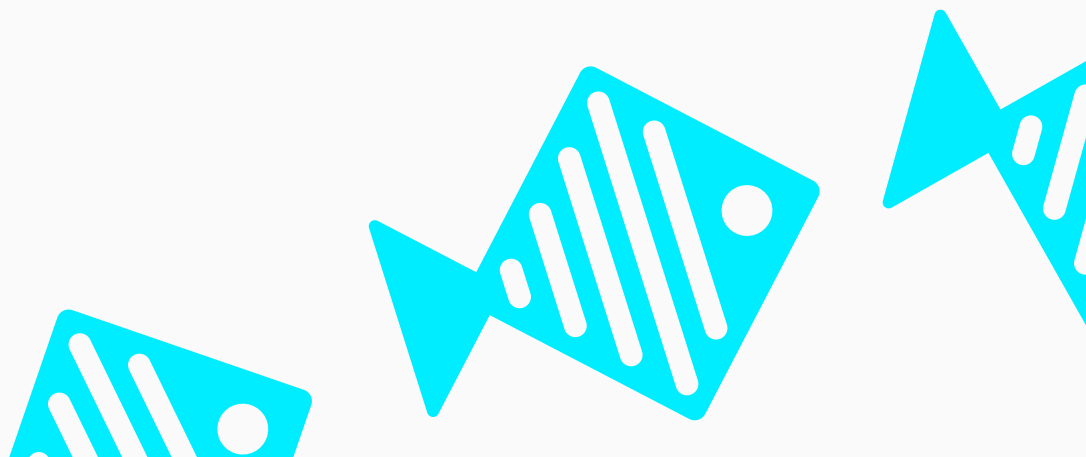
Cam 4: Tasgau *parhad*

Tasg 3: Dewiswch safleoedd dechreuol

Mae'n well dechrau gyda llond llaw o safleoedd. Efallai na fydd safleoedd unigol yn hyfyw neu efallai byddant yn dod yn anaddas, felly mae'n werth gwneud rhestr a modelu'r costau ar gyfer pob un. Gall Meini Prawf Dewis Safle BNG (ar y dudalen nesaf) a'ch Egwyddorion Gwrthbwysio BNG eich helpu i benderfynu.

Yr un mor bwysig, cwblhewch wiriadau'r Gofrestrfa Tir, chwiliadau Pridiannau Tir Lleol, a diwydrwydd dyladwy arall ar eich safleoedd dewisedig cyn i chi weithio'ch cynlluniau. Fel hyn, ni fyddwch mewn perygl o roi amser ac ymdrech i safleoedd sydd â chyfyngiadau ataliol neu faterion eraill a allai eu gwneud yn anhyfyw yn ariannol.

Gall eich tîm rheoli asedau a chyfreithiol helpu gyda'r gwiriadau hyn.



Cam 4: Meini prawf dewis safle

Datblygwyd y maen prawf hwn gan Finance Earth ar gyfer nodi ac asesu safleoedd BNG cychwynnol.

Meini Prawf	Is-feini prawf	Disgrifiad
Cymhwysra	Perchnogaeth	Yn ddelfrydol, efallai y byddai tir dan reolaeth yr awdurdod lleol yn cael ei ffafrio ar gyfer safleoedd cychwynnol. Yn ymarferol, gellir ystyried tir o dan fathau eraill o berchnogaeth hefyd.
	Cyllid	Yn ddelfrydol, i sicrhau bod incwm BNG yn ychwanegol, ni ddylid ystyried safleoedd gyda grant/arian cyhoeddus a dynodiadau presennol. Yn ymarferol, mae safleoedd gyda chyllid gan Gronfa Dreftadaeth y Loteri Genedlaethol a dynodiadau Safle Bywyd Gwyllt Lleol wedi cael eu hystyried.
Cydweddu Strategol	Lleoliad	Yn ddelfrydol, dylai safleoedd gael eu lleoli'n strategol e.e. Rhwydwaith Adfer Natur neu'n agos at ddatblygiadau hysbys gyda galw hysbys BNG. Nid yw hyn yn anghenraid.
	Cysylltedd	Yn ddelfrydol, dylai safleoedd hyrwyddo cysylltedd â chynefinoedd strategol eraill. Nid yw hyn yn anghenraid.
	Mynediad Cyhoeddus	Yn ddelfrydol, dylai safleoedd gael eu lleoli ger cymdogaethau difreintiedig a hyrwyddo mynediad cyhoeddus a buddion cymunedol. Nid yw hyn yn angenrheidiol a gallai gynyddu costau cynnal a chadw.
Hyfywedd	Maint/Graddfa	Yn ddelfrydol, dylai safleoedd gynnwys mwy na 15 ha o ardal ymyrraeth BNG gan eu bod yn fwy tebygol o fod yn hyfyw o ystyried arbedion maint. Yn ymarferol, gellir ystyried safleoedd llai yn enwedig o'u cydgrynhoi ynghyd â safleoedd bach lleol eraill.
	Mathau o Gynefinoedd	Yn ddelfrydol, efallai y bydd safleoedd glaswelltir a safleoedd nad ydynt o ansawdd uchel yn cael eu ffafrio yn y cam cychwynnol gan eu bod yn cynhyrchu unedau yn gyflymach na safleoedd coetir a safleoedd o ansawdd uchel. Yn ymarferol, mae safleoedd gyda mosaig o gynefinoedd wedi cael eu hystyried.
	Costau	Dylid amcangyfrif costau ymlaen llaw a pharhaus tir, darparu cynefinoedd a chynnal a chadw.
	Galw	Dylid asesu argaeledd galw gwrthbwysu i sicrhau bod cyflenwad yn cyfateb yn briodol.

Cam 5:

Cynnal asesiad ecolegol

Gallwch gynnal asesiadau safle enillion net bioamrywiaeth yn fewnol, neu benodi trydydd parti annibynnol.

Gall trydydd parti annibynnol roi haen ychwanegol o sicrwydd i ddarpar fuddsoddwyr a phrynwyr, gan ei gwneud yn haws sicrhau cyllid a gwerthu unedau.

Ni waeth pa lwybr a gymerwch, dylai'r ecolegydd gwrdd â rheolwyr safle a chymryd amser i ddeall y weledigaeth gyffredinol ar gyfer pob safle. Fel hyn, gallant ei gynnwys yn eu hargymhellion.

Pwy i'w cynnwys:

- Cynrychiolwyr o:
 - Tîm rheoli asedau
 - Adfywio
 - Tîm mannau gwyrdd, gan gynnwys ecoleg
 - Cynnal a chadw safleoedd
 - Cyllid
 - Cyfreithiol
 - Cynllunio
 - Sefydliadau amgylcheddol lleol



Rhestr tasgau:

Penodi ecolegydd i asesu eich safleoedd peilot ar gyfer enillion net bioamrywiaeth posibl

Adolygu adroddiad yr ecolegydd, cynlluniau rheoli cynefinoedd, a chanlyniadau metrig enillion net bioamrywiaeth

Cydgysylltu â rhanddeiliaid i gytuno ar gynlluniau rheoli ymyriadau safleoedd peilot a chanlyniadau metrig BNG

Cam 5: Tasgau

Tasg 1: Penodi ecolegydd

Yn dibynnu ar eich amgylchiadau, gallech gyfarwyddo'r ecolegydd i asesu'r holl safleoedd bancio cynefinoedd posibl, neu dim ond eich safleoedd cychwynnol.

Mantais y cyntaf yw ei fod yn dweud wrthy ch faint o unedau bioamrywiaeth ac, yn ei dro, faint o refeniw y gallech ddisgwyl ei gynhyrchu yn gyffredinol.

Tasg 2: Adolygu adroddiad yr ecolegydd, cynlluniau rheoli cynefinoedd, a chanlyniadau metrig enillion net bioamrywiaeth

Bydd yr ecolegydd yn gwneud y canlynol:

- Adolygu arolygon safle blaenorol a dogfennaeth berthnasol
- Ymweld â'r safle i gynnal arolwg Dosbarthiad Cynefinoedd y DU ([UKHab](#)). Mae hyn fel arfer yn digwydd rhwng Mai a Gorffennaf
- Os yw'r safle wrth ymyl afon neu o fewn parthau glannau afon, cynnal arolwg afon modiwlaidd
- Llunio crynodeb o'r mathau o gynefinoedd sylfaenol a'u cyflwr
- Llunio crynodeb o'r mathau o gynefinoedd targed a'u cyflwr
- Gweithio allan unedau bioamrywiaeth gwaelodlin gan ddefnyddio'r adnodd metrig cynnydd net mewn bioamrywiaeth
- Llunio Cynllun Rheoli a Monitro Cynefinoedd — rhestr o argymhellion ar gyfer rheoli pob math o gynefin ar y safle dros y cyfnod cyfreithiol o 30 mlynedd. Gallwch ddod o hyd i Gynllun Rheoli a Monitro Cynefin model ar wefan Natural England.



Cam 5: Tasgau *parhad*

Tasg 3: Cydgysylltu â rhanddeiliaid i gytuno ar ymyriadau safleoedd peilot

Ystyriwch sut y gall eich seilwaith mynediad gefnogi'r cynnydd yn y cynnydd net mewn bioamrywiaeth. Er enghraifft, gallai eich llwybrau troed a'ch seddi lywio pobl i ffwrdd o gynefinoedd bywyd gwyllt sensitif.



Cam 6:

Llunio cynllun ariannol

Gan fod bancio cynefinoedd yn faes cymhleth, tra arbenigol a newydd, efallai y byddai'n well penodi partner ariannol allanol sy'n deall y farchnad i wneud gwaith modelu ariannol. Efallai y bydd ganddynt hefyd brofiad o frocera cytundebau buddsoddi.

Dylai eich tîm cyllid hefyd gymryd rhan bob cam o'r ffordd. Mae hyn yn eich helpu i sicrhau bod modelau ariannol eich partner allanol yn cyd-fynd ag archwaeth risg, nodau a blaenoriaethau eich sefydliad.

Pwy i'w cynnwys:

- Uwch dîm rheoli
- Aelodau allweddol y cyngor
- Deiliaid portffolio
- Ecolegydd
- Arbenigwr cyllid trydydd parti
- Cynrychiolwyr o:
 - Adfywio
 - Cyllid
 - Man gwyrdd
 - Cynnal a chadw safleoedd
 - Cyfreithiol
 - Cynllunio



Rhestr tasgau:

Penodi gweithiwr cyllid proffesiynol allanol i'ch helpu i: adeiladu model ariannol, asesu hyfywedd, nodi bylchau ariannu, rheoli risg yn unol ag archwaeth risg, nodau a blaenoriaethau eich sefydliad.

Cam 6: Tasgau

Tasg 1: Penodi arbenigwr cyllid allanol

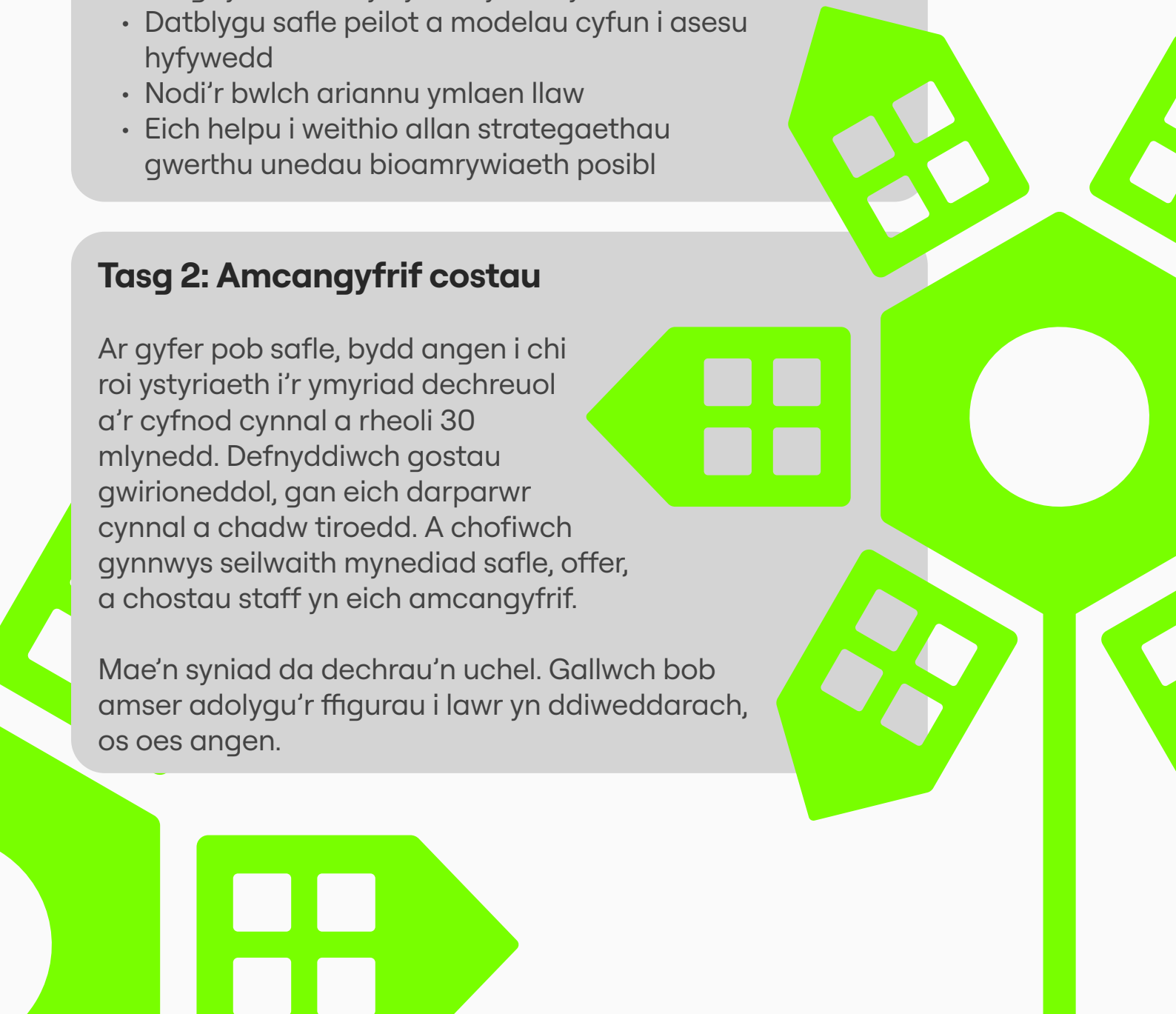
Bydd eich arbenigwr cyllid allanol yn:

- Asesu costau amcangyfrifedig (yn seiliedig ar adroddiad yr ecolegydd) a mewnbynnu'r rhain i'r model
- Gyda'ch gwybodaeth, yn adeiladu model ariannol cyfanredol gweithredol gan ddefnyddio rhagdybiaethau y cytunwyd arnynt
- Datblygu safle peilot a modelau cyfun i asesu hyfywedd
- Nodi'r bwlch ariannu ymlaen llaw
- Eich helpu i weithio allan strategaethau gwerthu unedau bioamrywiaeth posibl

Tasg 2: Amcangyfrif costau

Ar gyfer pob safle, bydd angen i chi roi ystyriaeth i'r ymyriad dechreuol a'r cyfnod cynnal a rheoli 30 mlynedd. Defnyddiwch gostau gwirioneddol, gan eich darparwr cynnal a chadw tiroedd. A chofiwch gynnwys seilwaith mynediad safle, offer, a chostau staff yn eich amcangyfrif.

Mae'n syniad da dechrau'n uchel. Gallwch bob amser adolygu'r ffigurau i lawr yn ddiweddarach, os oes angen.



Cam 6: Tasgau *parhad*



Tasg 3: Y model ariannol cyfanredol gweithredol

Bydd y model hwn yn rhoi data i chi y gallwch ei ddefnyddio i:

- Brofi syniadau
- Benderfynu pa safleoedd sy'n ddichonadwy
- Weithio allan yr amser gorau i werthu unedau bioamrywiaeth
- Gael syniad o brisiau unedau bioamrywiaeth i adennill costau
- Amcangyfrif faint o fuddsoddiad ymlaen llaw y bydd ei angen arnoch
- Darganfod a ydych yn debygol o fod â gwarged gallwch fuddsoddi mewn gwaith arall neu ymestyn y cyfnod cynnal a chadw o 30 mlynedd.
- Dylech ddiweddarau eich model gwaith cyfanredol yn barhaus, fel ei fod yn aros yn gywir.

Er mwyn helpu gyda rheoli risg, mae'r metrig cynnydd net bioamrywiaeth yn cynnwys lluosydd anhawster a ffactor disgownt. Mae'r lluosydd anhawster yn cael ei gymhwyso i gynefinoedd sy'n fwy anodd eu hadfer. Mae'r ffactor disgownt yn dechrau os ydych yn gwerthu unedau ymlaen llaw, cyn i chi gadarnhau bod ymyriadau wedi'u cwblhau.

Bydd eich partner cyllid allanol hefyd yn cyfrif am amrywiadau mewn pris a galw, chwyddiant a chost gweithredu'r banc cynefinoedd.

Fel y gwerthwr, eich cyfrifoldeb chi yw sicrhau bod pris eich unedau bioamrywiaeth yn ddigon uchel i dalu am eich costau fel isafswm, efallai y byddwch hefyd yn gallu gwneud gwarged. Mae cyflenwad a galw, math a hynodrwydd y cynefin, a phryd rydych chi'n gwerthu i gyd yn effeithio ar y pris.

Cam 7: Dechrau ymgysylltu â darpar brynwyr

Mae gan ddatblygwyr rwymedigaeth gyfreithiol i sicrhau o leiaf 10% o enillion net o ran bioamrywiaeth. Felly, oni bai eu bod yn gwybod y bydd unedau bioamrywiaeth ar gael yn lleol, maent yn debygol o chwilio yn rhywle arall i sicrhau cyflenwad.

Am y rheswm hwn, mae'n bwysig ymgysylltu â nhw yn gynnar. Gorau po gyntaf y bydd datblygwyr lleol yn gwybod am eich banc cynefinoedd, y mwyaf tebygol y byddant o brynu unedau bioamrywiaeth oddi wrthyh, a pheidio â'u ceisio y tu allan i'ch ardal.

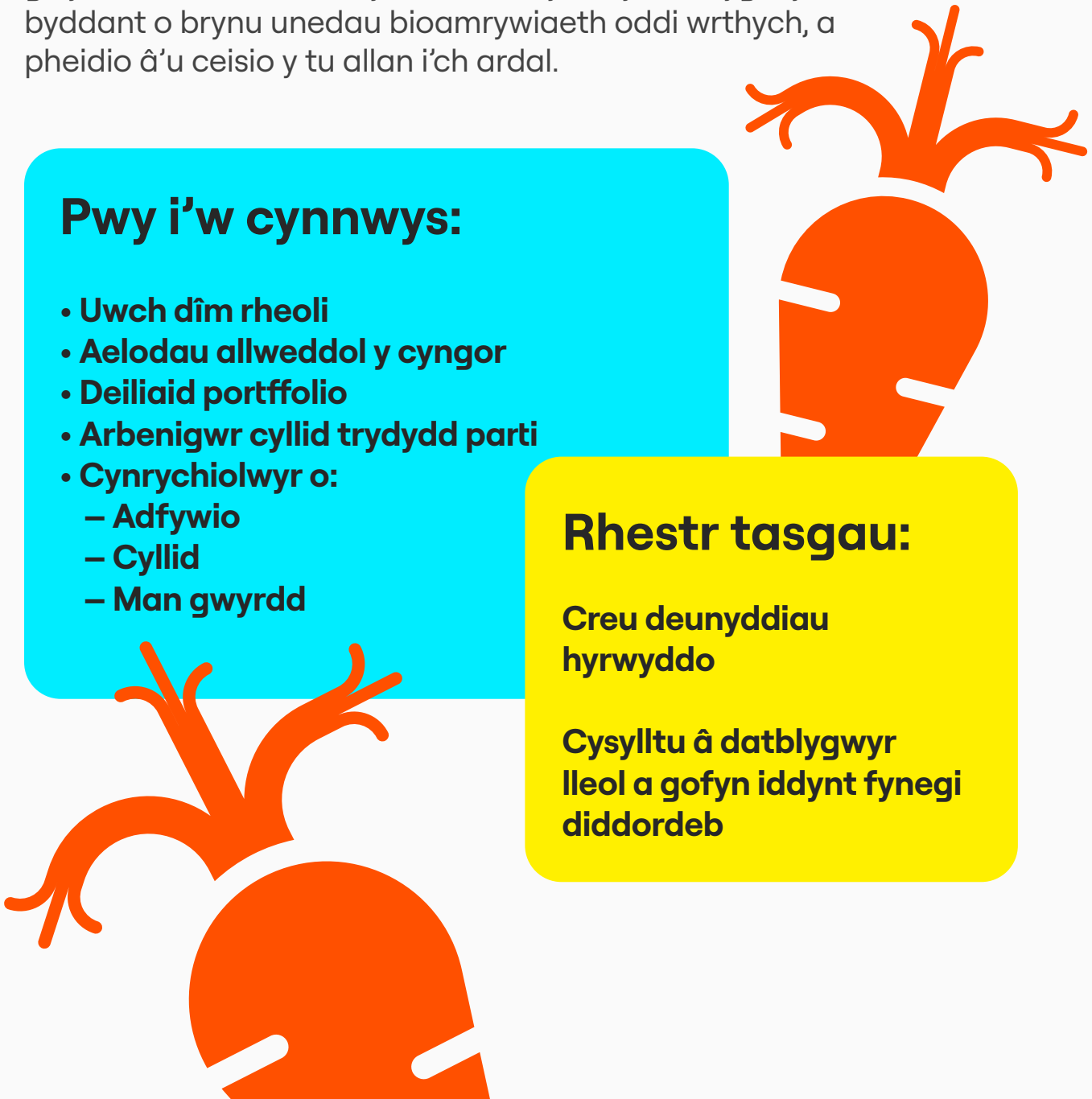
Pwy i'w cynnwys:

- Uwch dîm rheoli
- Aelodau allweddol y cyngor
- Deiliaid portffolio
- Arbenigwr cyllid trydydd parti
- Cynrychiolwyr o:
 - Adfywio
 - Cyllid
 - Man gwyrdd

Rhestr tasgau:

Creu deunyddiau
hyrwyddo

Cysylltu â datblygwyr
lleol a gofyn iddynt fynegi
diddordeb

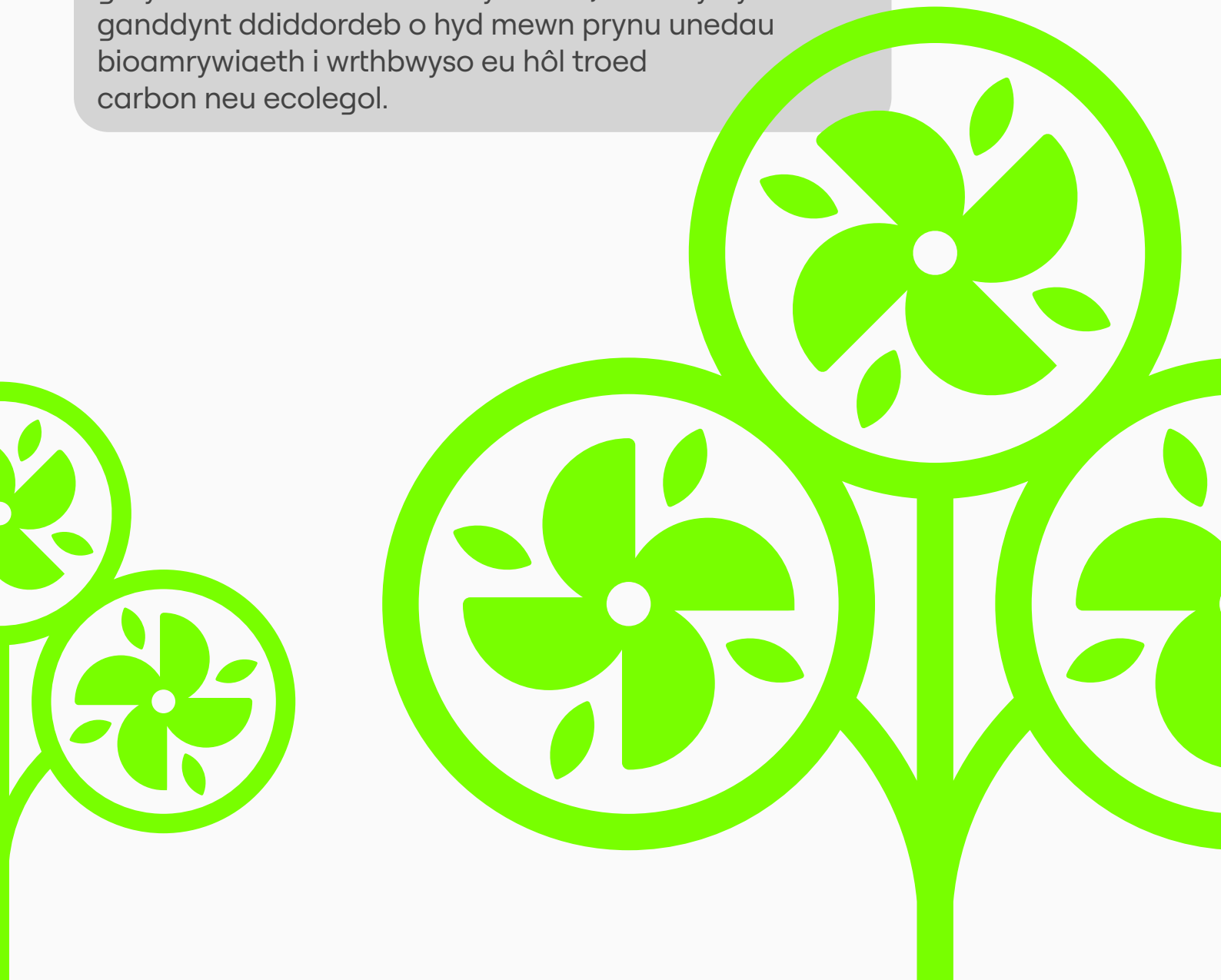


Cam 7: Tasgau

Tasg 1: Creu deunyddiau hyrwyddo

Dylech dargedu amrywiaeth o ddatblygwyr, gan gynnwys datblygwyr preifat ar raddfa fawr a datblygwyr tai fforddiadwy.

Efallai y byddai hefyd yn werth ymchwilio i ymgysylltu â busnesau eraill fel B Corps a chorfforaethau eraill gyda thargedau natur-bositif. Er nad oes rhwymedigaeth gyfreithiol arnynt i fodloni isafswm gofynion enillion net bioamrywiaeth, efallai y bydd ganddynt ddi-ddordeb o hyd mewn prynu unedau bioamrywiaeth i wrthbwysu eu hól troed carbon neu ecolegol.



Cam 7: Tasgau *parhad*

Tasg 2: Cysylltu â datblygwyr lleol a gofyn iddynt fynegi diddordeb

Mae'n syniad da mynd i'r afael â hyn mewn dau gam.

Cam 1: Cysylltu yn anffurfiol â datblygwyr lleol cyfeillgar

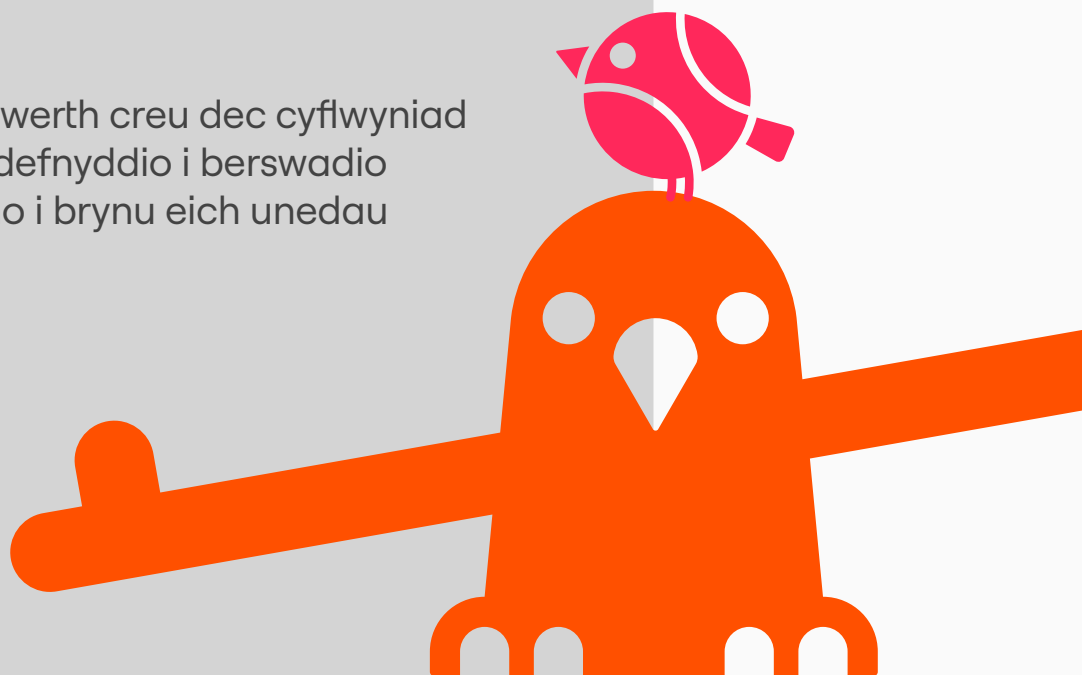
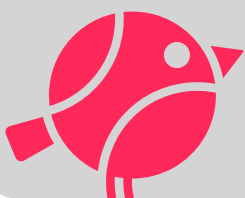
Ar y cam hwn, mae'n iawn rhoi trosolwg yn unig i ddatblygwyr o'ch banc cynefinoedd. Er enghraifft, gallech chi greu dec sleidiau sylfaenol gyda phwyntiau allweddol, ynghyd â rhestr o gwestiynau i'w trafod.

Y syniad yw mesur diddordeb a darganfod a yw eich cynnyrch a'ch cynnig yn bodloni anghenion y farchnad.

Cam 2: Ymgysylltu ffurfiol

Mae'n well gwneud hyn unwaith y byddwch wedi sicrhau cymeradwyaeth (cabinet) ar gyfer eich cyfrwng bancio cynefinoedd a bod popeth yn ei le – cyfrif banc, gwefan, contractau a dogfennaeth arall.

Ar y cam hwn, mae'n werth creu dec cyflwyniad manwl y gallwch ei ddefnyddio i berswadio datblygwyr i ymrwmo i brynu eich unedau bioamrywiaeth.



Cam 8: Dewis eich strwythur cyfreithiol a llywodraethu dewisol

Gallwch strwythuro eich banc cynefin mewn tair prif ffordd:

- Prydlesu tir i drydydd parti a fydd yn creu neu'n adfer cynefinoedd
- Ei redeg yn fewnol, o fewn eich awdurdod lleol
- Creu cyfrwng pwrpas arbennig.

Gallai hyn gynnwys:

- Eich awdurdod lleol yn berchen yn llwyr
- Yn eiddo i'ch awdurdod lleol mewn partneriaeth ag un neu fwy o elusennau lleol
- Yn berchen ar y cyd i sawl awdurdod lleol



Pwy i'w cynnwys:

- Uwch dîm rheoli
- Aelodau allweddol y cyngor
- Deiliaid portffolio
- Arbenigwr cyllid trydydd parti
- Arbenigwr cyllid trydydd parti:
 - Cyllid
 - Man gwyrdd
 - Rheoli Asedau
 - Cyfreithiol
 - Cynllunio



Rhestr tasgau:

Adolygwch eich opsiynau gyda'r tîm

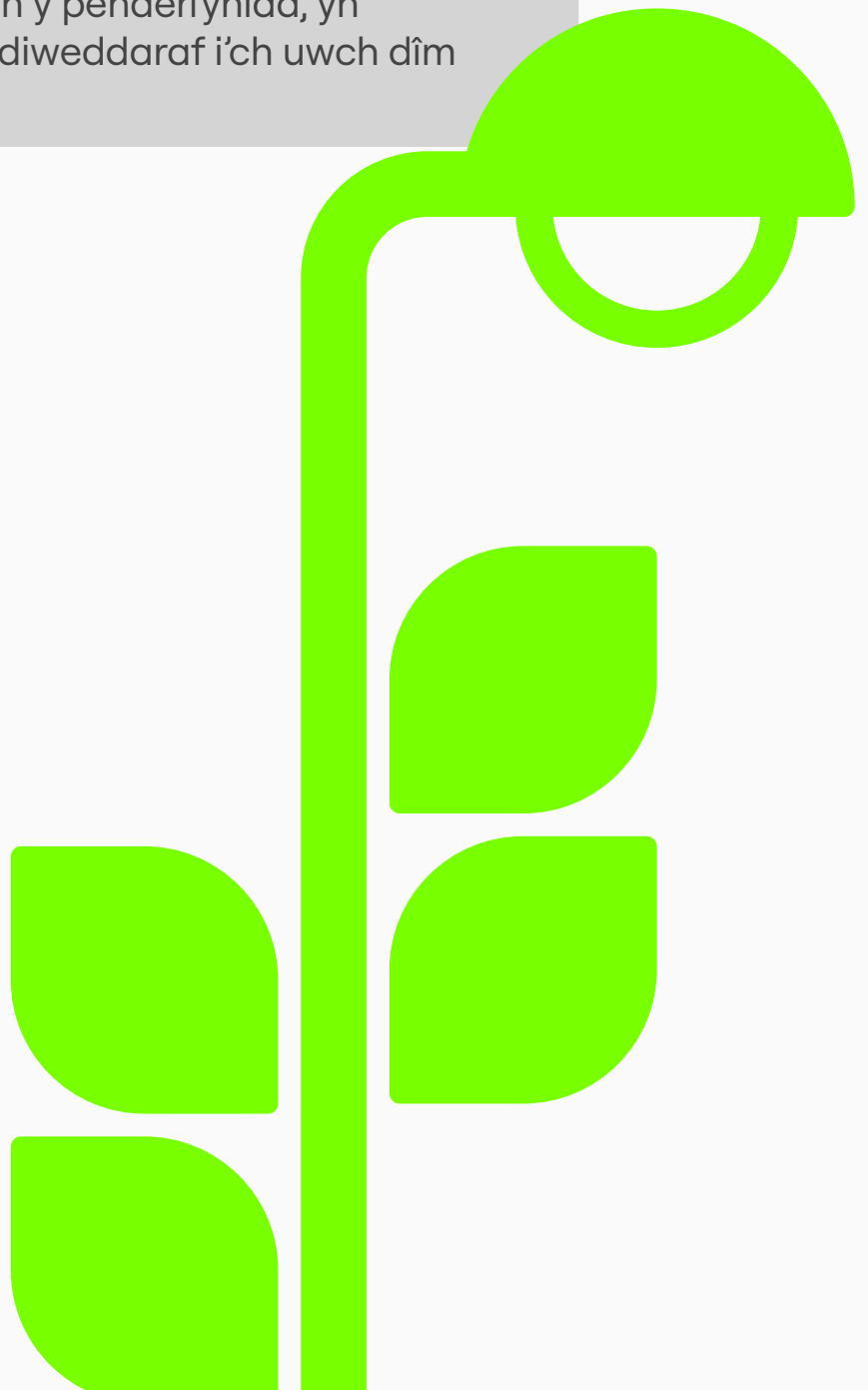
Paratowch adroddiad, gydag argymhellion, i'w cymeradwyo gan y cabinet

Cam 8: Opsiynau

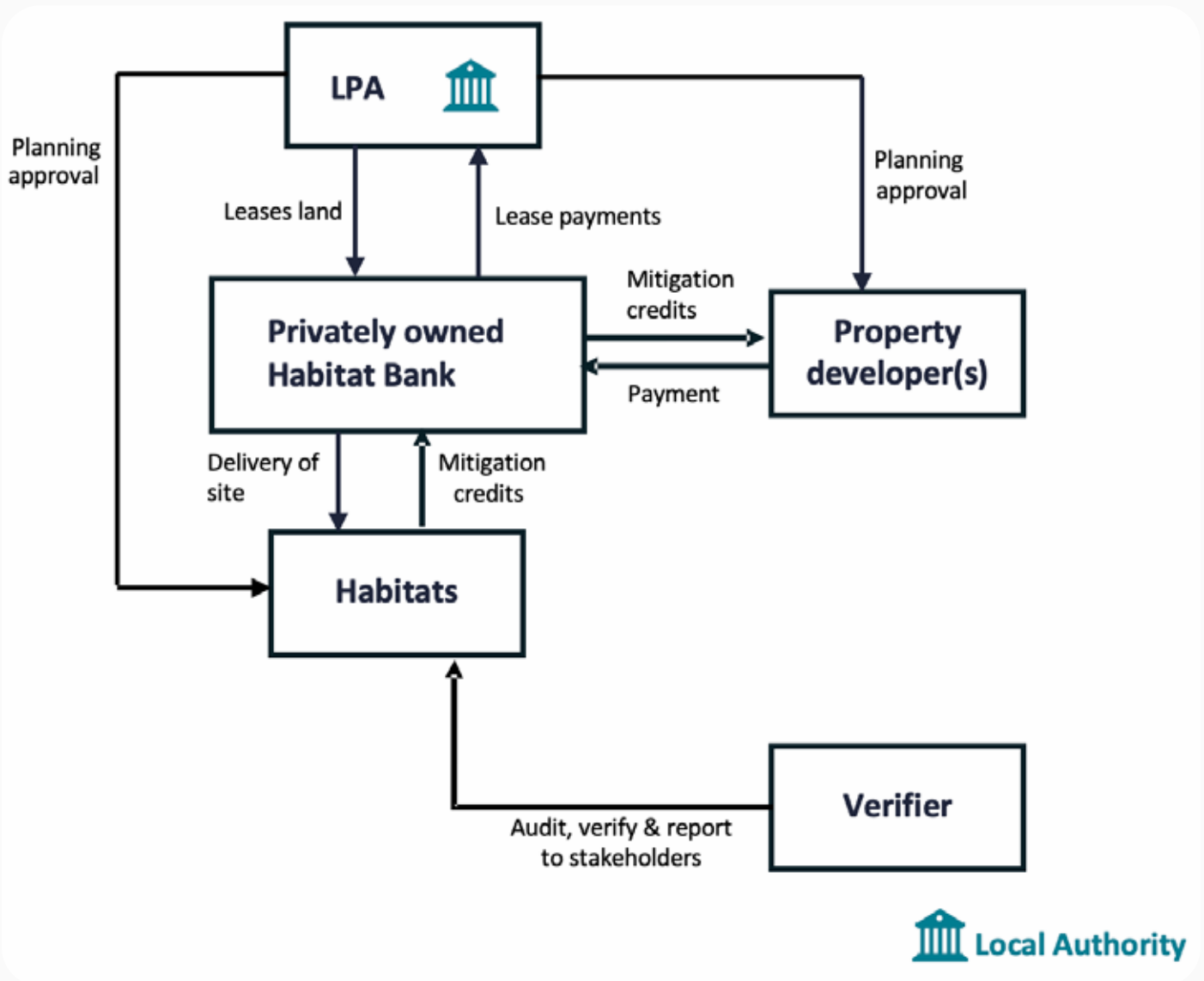
Tasgau 1 a 2: Adolygwch eich opsiynau a pharatowch adroddiad, gydag argymhellion

Mae gan bob opsiwn ei fanteision a'i anfanteision, a ystyrir yn y tudalennau canlynol.

Efallai y bydd ystyriaethau gwleidyddol hefyd, felly mae'n well cynnwys gwleidyddion allweddol (h.y. Aelodau'r Cyngor a Deiliaid Portffolio) yn y penderfyniad, yn ogystal â rhoi'r wybodaeth ddiweddaraf i'ch uwch dîm arweinyddiaeth.



Opsiwn 1: Prydlesu tir i drydydd parti a fydd yn creu neu'n adfer cynefinoedd



Manteision

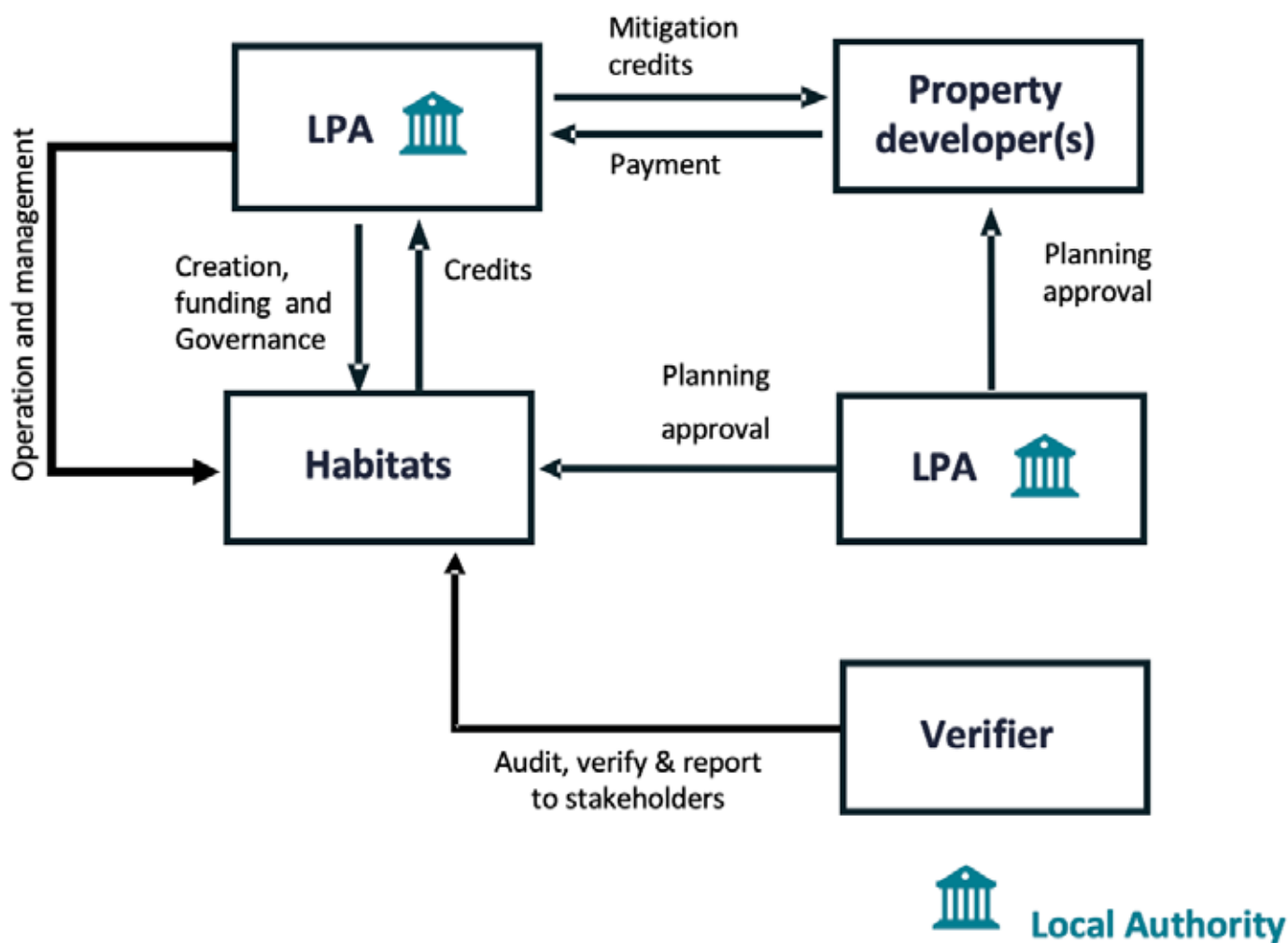
- Mae costau ac adnoddau'n cael eu rhannu, gan leddfu'r baich
- Haws codi cyfalaf allanol a rhannu elw gyda buddsoddwyr
- Dim risg o gyfyngiadau mynediad cyhoeddus
- Mae'r rhan fwyaf o'r refeniw yn aros o fewn eich ardal leol
- Y gallu i sicrhau arbedion cyflenwad a galw ar draws ardal fwy, ac o bosibl cefnogi adferiad natur leol ar lefel tirwedd

Anfanteision

- Llai o reolaeth dros ddyluniad cynefinoedd, darpariaeth, a chanlyniadau (er yn fwy nag a fyddai'n wir yn Opsiwn 1)
- Mae angen trefniadau llywodraethu a chydweithio clir iawn

Opsiwn 2:

Rhedeg y banc cynefinoedd yn fewnol



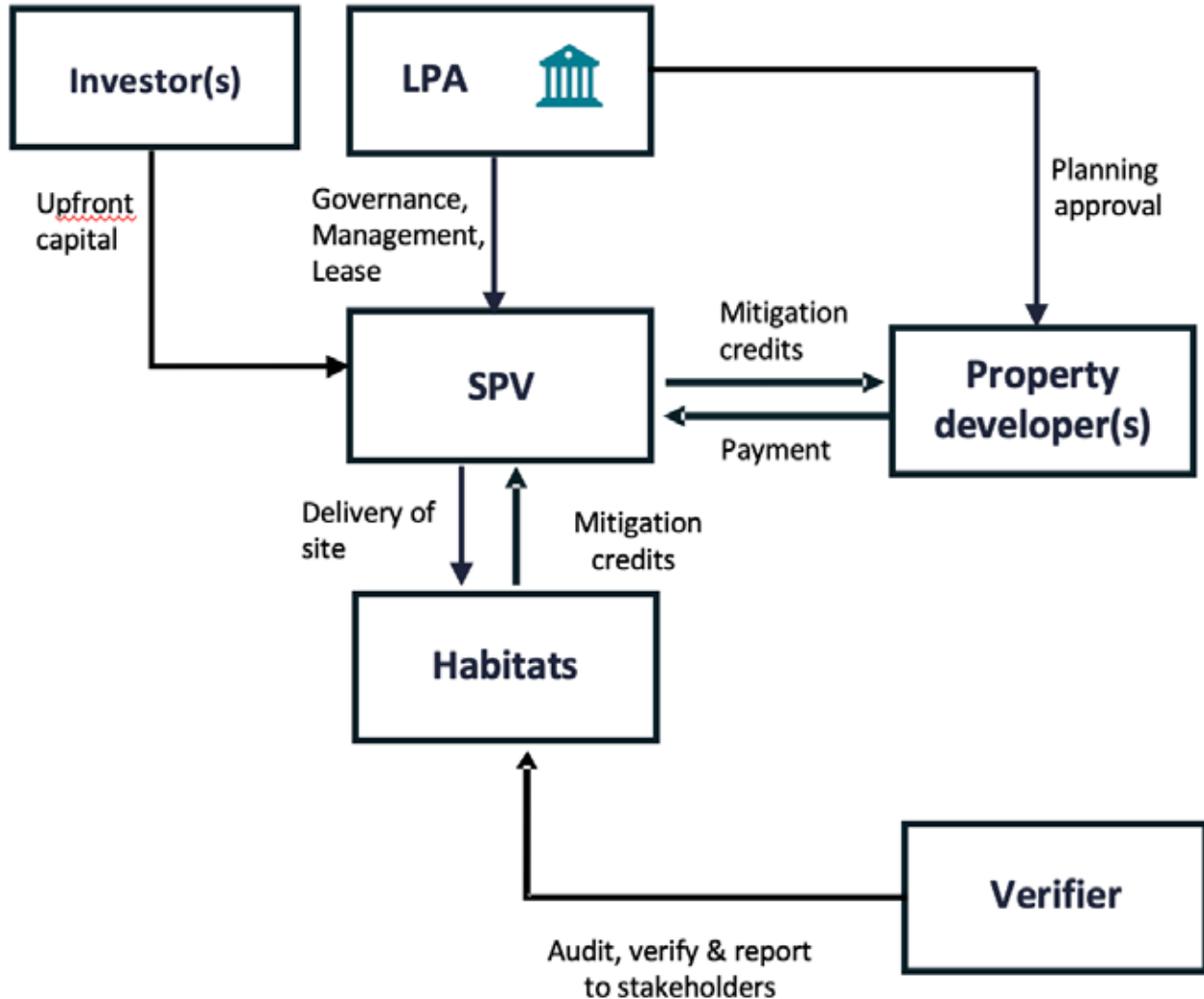
Manteision

- Rheolaeth lawn o'r broses, gan gynnwys dylunio cynefinoedd, cyflwyno, cynnal a chadw, a gwerthu
- Rydych chi'n cadw'r holl refeniw, er y gallai fod yn heriol eu neilltuo ar gyfer rheoli parciau

Anfanteision

- Risg ariannol uchel
- Potensial ar gyfer gwrthdaro buddiannau
- Mae angen llawer iawn o adnoddau ac arbenigedd
- Anos codi cyfalaf allanol

Opsiwn 3: Cyfrwng pwrpas arbennig dan berchnogaeth lwyr



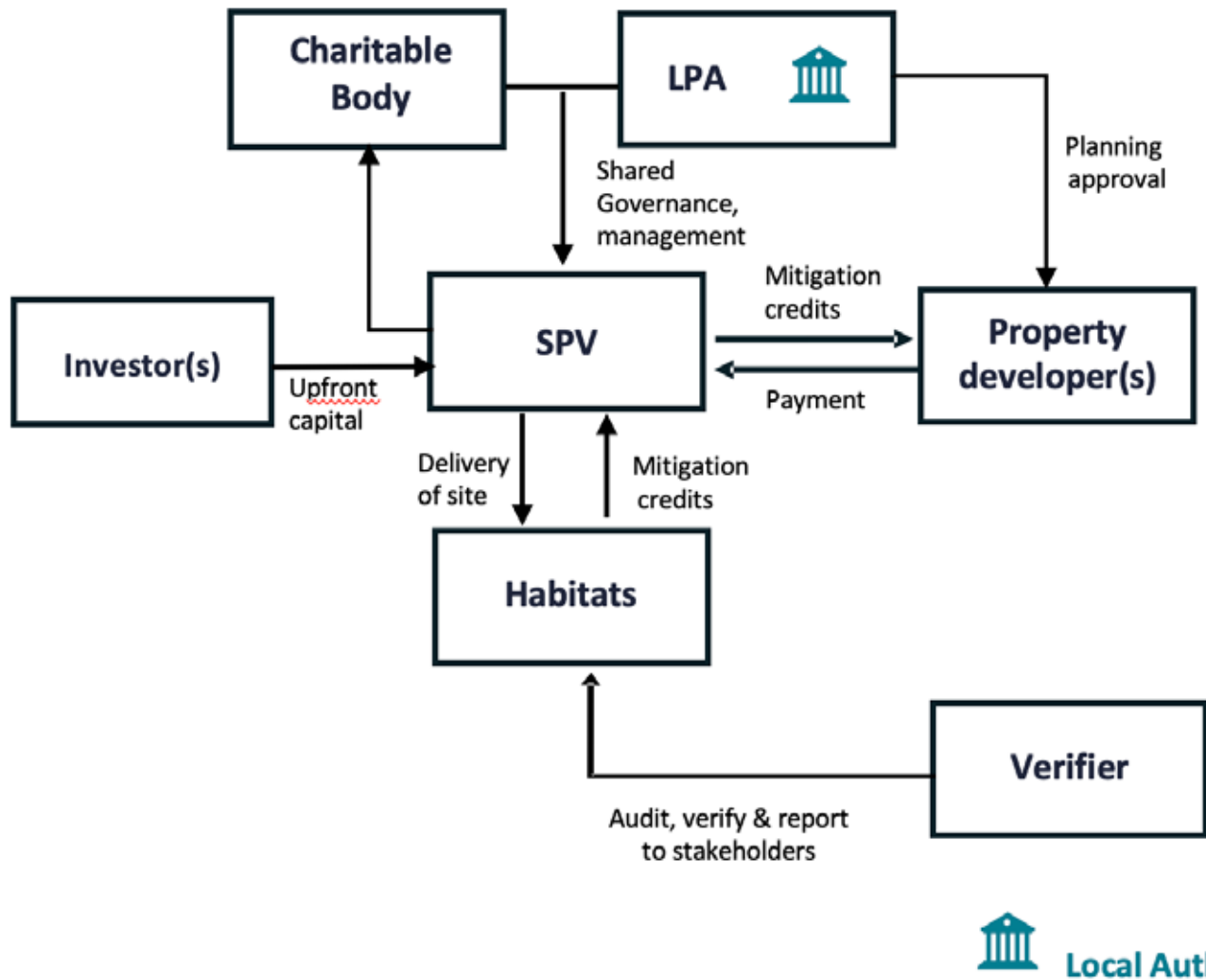
Manteision

- Rheolaeth lawn o'r broses, gan gynnwys dylunio cynefinoedd, cyflwyno, cynnal a chadw, a gwerthu
- Haws codi cyfalaf allanol a rhannu elw gyda buddsoddwyr
- Dim risg o gyfyngiadau mynediad cyhoeddus
- Mae'r rhan fwyaf o'r refeniw yn aros o fewn eich ardal leol

Anfanteision

- Mae angen llawer iawn o adnoddau ac arbenigedd

Opsiwn 4: Cyfrwng pwrpas arbennig mewn partneriaeth ag elusennau lleol



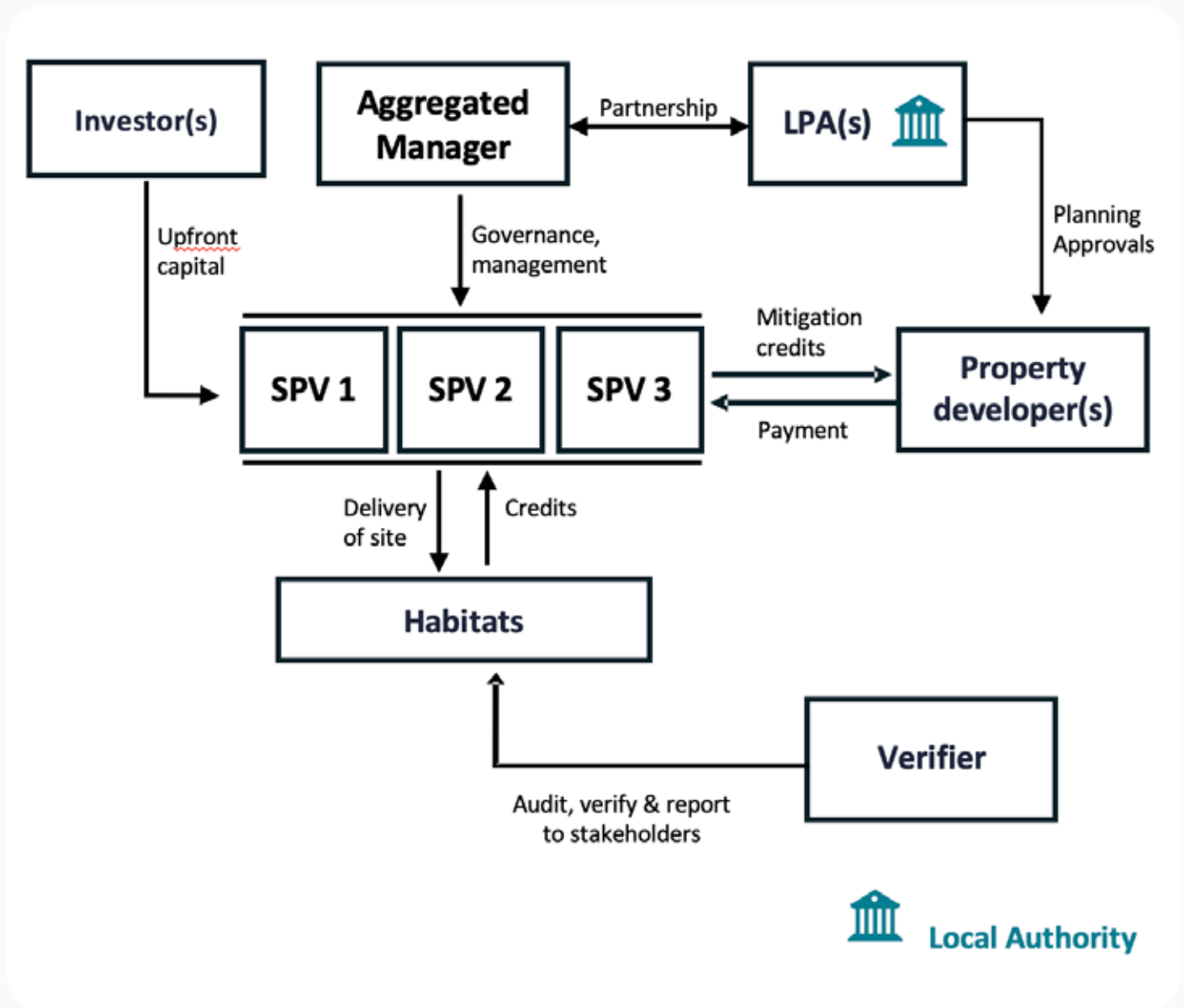
Manteision

- Effeithlon o ran treth
- Haws codi cyfalaf allanol a rhannu elw gyda buddsoddwyr
- Dim risg o gyfyngiadau mynediad cyhoeddus
- Mae'r rhan fwyaf o'r refeniw yn aros o fewn eich ardal leol

Anfanteision

- Mae angen adnoddau ac arbenigedd, er i raddau llai na chyfryngau pwrpas arbennig dan berchnogaeth lwyf
- Llai o reolaeth dros ddyluniad cynefinoedd, darpariaeth, a chanlyniadau (er yn fwy nag a fyddai'n wir yn Opsiw 1)
- Mae angen trefniadau llywodraethu a chydweithio clir iawn

Opsiwn 5: Cyfrwng pwrpas arbennig sy'n eiddo i gasgliad o awdurdodau lleol



Manteision

- Mae costau ac adnoddau'n cael eu rhannu, gan leddfu'r baich
- Haws codi cyfalaf allanol a rhannu elw gyda buddsoddwyr
- Dim risg o gyfyngiadau mynediad cyhoeddus
- Mae'r rhan fwyaf o'r refeniw yn aros o fewn eich ardal leol
- Y gallu i sicrhau arbedion cyflenwad a galw ar draws ardal fwy, ac o bosibl cefnogi adferiad natur leol ar lefel tirwedd

Anfanteision

- Llai o reolaeth dros ddyluniad cynefinoedd, darpariaeth, a chanlyniadau (er yn fwy nag a fyddai'n wir yn Opsiwn 1)
- Mae angen trefniadau llywodraethu a chydweithio clir iawn

Cam 9: Cael cyngor cyfreithiol

Yn dibynnu ar eich amgylchiadau, efallai y bydd eich tîm cyfreithiol mewnol yn gallu rhoi cyngor ar y strwythur cyfreithiol a llywodraethu mwyaf addas ar gyfer eich banc cynefinoedd a'i sefydlu, neu efallai y bydd angen cymorth cyfreithiol allanol arnoch.

Y naill ffordd neu'r llall, mae'n bwysig bod eich tîm mewnol yn cymryd rhan ym mhob cam o'r broses, oherwydd mae'n debygol y bydd uwch reolwyr a chynghorwyr yn mynd atyn nhw am gyngor a sicrwydd.

Bydd angen i chi hefyd gynnwys eich tîm cyllid, gan y byddant am wneud yn siŵr eu bod yn deall statws treth eich banc cynefinoedd.

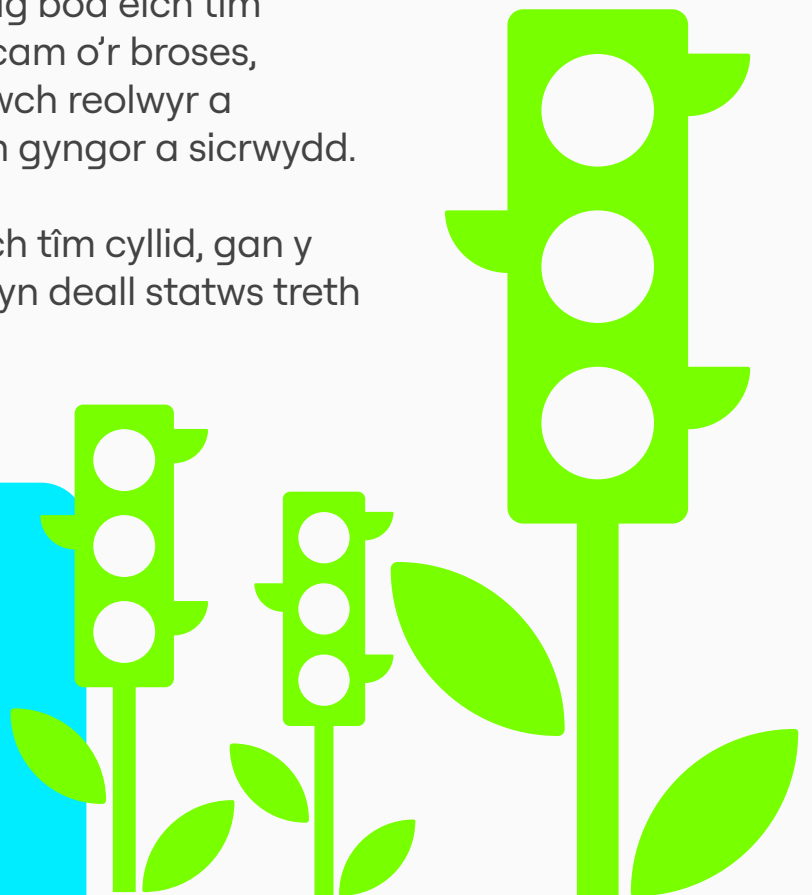
Pwy i'w cynnwys:

- Arbenigwr cyllid trydydd parti
- Arbenigwr cyfreithiol trydydd parti
- Cynrychiolwyr o:
 - Cyllid
 - Man gwyrdd
 - Cyfreithiol
 - Cynllunio

Rhestr tasgau:

Os yn angenrheidiol, penodi ymgynghorwyr allanol, ichi gael cyngor ar y strwythur cyfreithiol a llywodraethu gorau ar gyfer eich banc cynefin

Drafftio'r dogfennau sefydlu



Cam 9: Tasgau



Tasg 1: Penodwch ymgynghorwyr allanol, os oes angen, mynnwch gyngor ar y strwythur gorau ar gyfer eich banc cynefin

Unwaith y byddwch wedi penodi eich ymgynghorydd cyfreithiol allanol (os oes angen), wedi ystyried eu cyngor, ac wedi dewis opsiwn, bydd angen i chi weithio gyda'r adran gyfreithiol i ddrafftio Penawdau Telerau.

Mae'r rhain yn gyfres o ddogfennau sy'n sefydlu'r banc cynefinoedd ac yn ffurfioli ei llywodraethu a'i weithrediadau.

I wneud y broses hon yn haws, rydym wedi comisiynu Penawdau Telerau enghreifftiol. Mae'r rhain yn dal i fynd rhagddynt ac, unwaith y byddant yn barod, byddant ar gael ar gais.

Tasg 2: drafftio'r dogfennau sefydlu

Yn dibynnu ar ba opsiwn cyfreithiol a llywodraethu a ddewiswch ar gyfer eich banc cynefinoedd, bydd y dogfennau y bydd eu hangen arnoch yn cynnwys:

- Cynllun busnes amlinellol
- Erthyglau cymdeithasu
- Cytundeb cyfranddalwyr neu aelodau
- Cytundeb gwasanaethau rheoli ar gyfer cyflenwyr trydydd parti
- Prydles tir ar gyfer pob safle cynefin, gyda'r banc cynefin yn denant
- Cytundeb rheoli tir rhwng y banc cynefinoedd a'r sefydliad sy'n gwneud y gwaith creu neu wella bioamrywiaeth
- Cytundeb dyrannu neu gontract gwerthu y gall y banc cynefinoedd ei ddefnyddio wrth werthu unedau bioamrywiaeth i ddatblygwyr
- Cytundeb A106 neu gyfamod cadwraeth

Cam 10:

Cysylltu â darpar fuddsoddwyr

Efallai y bydd y partner ariannol allanol a wnaeth eich gwaith modelu ariannol hefyd yn gallu eich helpu gyda'r cam hwn.

Gan fod buddsoddiad yn weithgaredd a reoleiddir, bydd angen i chi ddewis rhywun sy'n cael ei reoleiddio gan yr FCA. Er mwyn helpu i sicrhau bod y cam hwn yn cyd-fynd ag archwaeth risg, nodau a blaenoriaethau eich sefydliad, dylai eich tîm cyllid chwarae rhan agos hefyd.

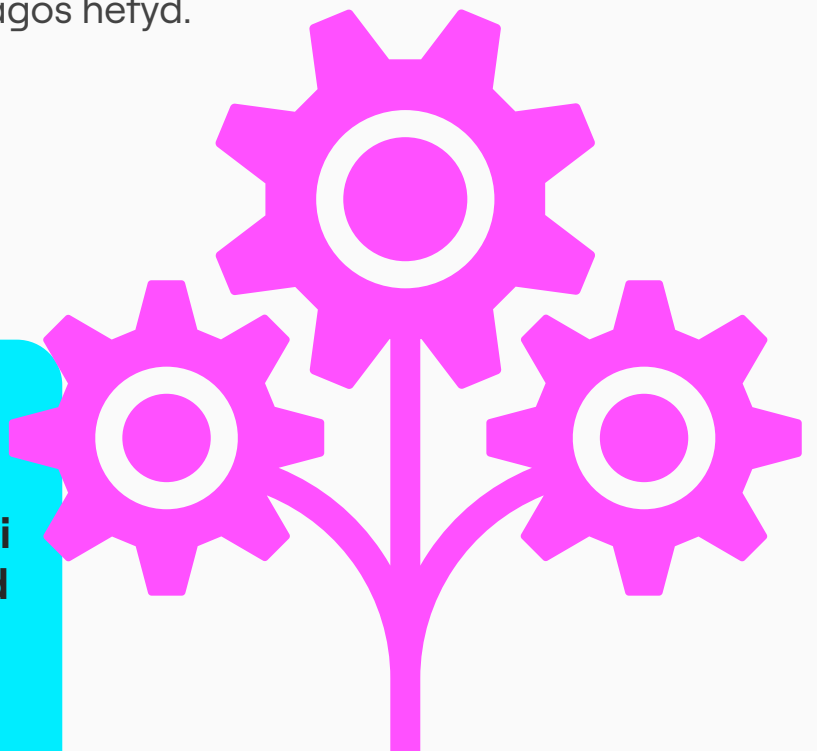
Pwy i'w cynnwys:

- Arbenigwr cyllid trydydd parti
- Arbenigwr cyfreithiol trydydd parti
- Cynrychiolwyr o:
 - Cyllid
 - Man gwyrdd
 - Cyfreithiol
 - Cynllunio

Rhestr tasgau:

Penodi partner ariannol i:

- Eich helpu i wneud rhestr o fuddsoddwyr posibl
- Ddatblygu dogfennau buddsoddwr allweddol
- Gysylltu â buddsoddwyr a sicrhau diddordeb



Cam 10: Tasgau



Tasg 1: Penodi partner ariannol

Bydd y modelau ariannol yng ngham 6 yn rhoi syniad i chi o faint o fuddsoddiad ymlaen llaw fydd ei angen arnoch i ariannu creu neu adfer cynefinoedd.

Mae'r math o fuddsoddiad (a buddsoddwyr) sydd ei angen yn dibynnu ar nifer o ffactorau:

- Maint tocyn buddsoddiad, hynny yw y buddsoddiad lleiaf sydd ei angen arnoch (a'r lleiafswm y mae buddsoddwr unigol yn barod i'w wneud)
- Cyfradd enillion y buddsoddwr – hynny yw, yr enillion canrannol ar eu buddsoddiad – a'r hyn y gallwch chi ei gefnogi
- Y strwythur cyfreithiol rydych chi wedi'i ddewis ar gyfer eich banc cynefin. Mae rhai mathau o fuddsoddiadau, megis buddsoddiad ecwiti, ddim ond yn bosibl os sefydlir eich banc cynefinoedd fel cwmni cyfyngedig drwy gyfranddaliadau
- A rchwaeth risg eich sefydliad.

Efallai y byddwch hefyd yn penderfynu gwerthu unedau bioamrywiaeth ymlaen llaw, cyn i chi ddechrau ymyriadau. Mantais hyn yw ei fod yn lleihau faint o arian sydd ei angen arnoch i ddechrau'r prosiect.

Yr ochr arall yw, os na fydd yr ymyriad yn llwyddiannus ac na ellir darparu'r unedau bioamrywiaeth, gall niweidio eich hygrededd a gwneud eich banc cynefin yn llai gwerthadwy.

Unwaith y byddwch wedi penderfynu ar y llwybr mwyaf addas, bydd eich partner allanol yn paratoi achos buddsoddi a deunyddiau marchnata eraill ar gyfer eich safleoedd peilot, ac yn eu defnyddio i ddenu buddsoddwyr.

Mae gan yr Awdurdod Ymddygiad Ariannol reolau penodol y mae'n rhaid i'r dogfennau hyn gydymffurfio â nhw.

Cam 11: Sicrhau cymeradwyaeth y cabinet

Mae hwn yn gam cymhleth sy'n gofyn am feddwl ymlaen llaw ac, o bosibl, help gan aelodau'r tîm. Bydd angen i chi fod yn drylwyr i friffio ac ennill cefnogaeth ar draws cyfarwyddiaethau, rhanddeiliaid a'r rhai sy'n gwneud penderfyniadau – felly mae'n werth cael tîm at ei gilydd i'ch helpu i ragweld eu hymholiadau.

Chwiliwch am ddyddiadau cyfarfodydd allweddol y gallech eu targedu a chynlluniwch ymlaen llaw. Rydych yn fwy tebygol o gael cymeradwyaeth os byddwch yn briffio pobl allweddol yn drylwyr, gan y bydd hyn yn eu helpu i deimlo'n fwy hyderus yn eu penderfyniadau.

Pwy i'w cynnwys:

- Aelodau'r cabinet
- Uwch dîm rheoli
- Aelodau allweddol y cyngor
- Deiliaid portffolio
- Arbenigwr cyllid trydydd parti
- Cynrychiolwyr o:
 - Cyllid
 - Man gwyrdd
 - Cyfreithiol
 - Cynllunio

Rhestr tasgau:

Cynhyrchu adroddiad cabinet

Ceisio cymeradwyaeth

Cam 11: Tasgau

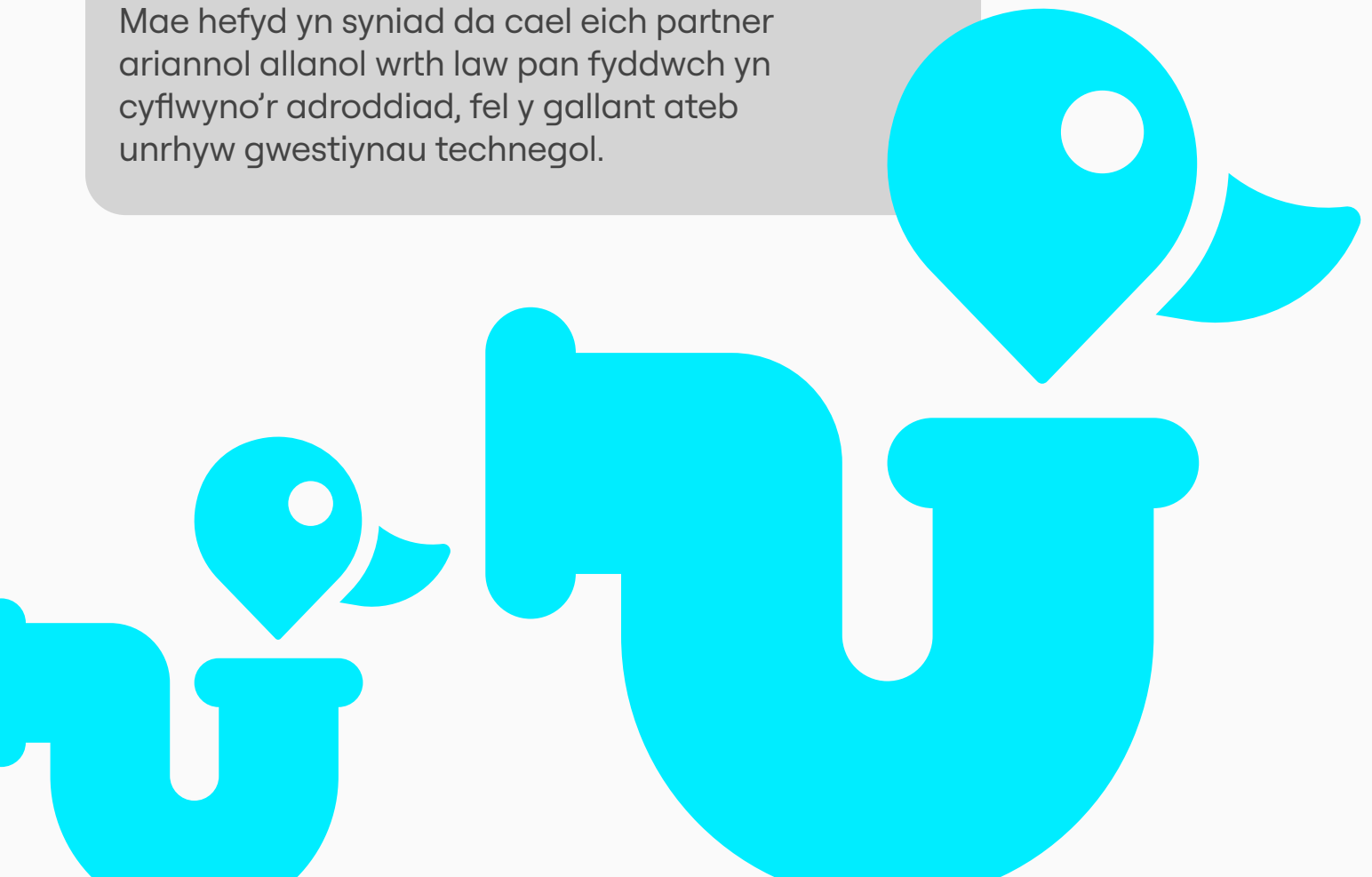
Tasg 1: Cynhyrchu adroddiad cabinet

Dylai eich adroddiad gynnwys:

- Yr achos busnes. Mae'n syniad da canolbwyntio ar wneud penderfyniadau, yn hytrach na materion technegol. Mae'n debyg y byddwch eisoes wedi ymdrin â'r olaf mewn sesiynau briffio blaenorol.
- Dadansoddiad manwl o'ch model cyfreithiol a llywodraethu
- Cynllun gweithredu a chynllun adnoddau
- Aseiad risg

Efallai y byddai'n werth cyflwyno'r adroddiad ar y cyd, gan y bydd hyn yn dangos y bydd eich gwaith yn cael effaith traws-gyfarwyddiaethol.

Mae hefyd yn syniad da cael eich partner ariannol allanol wrth law pan fyddwch yn cyflwyno'r adroddiad, fel y gallant ateb unrhyw gwestiynau technegol.

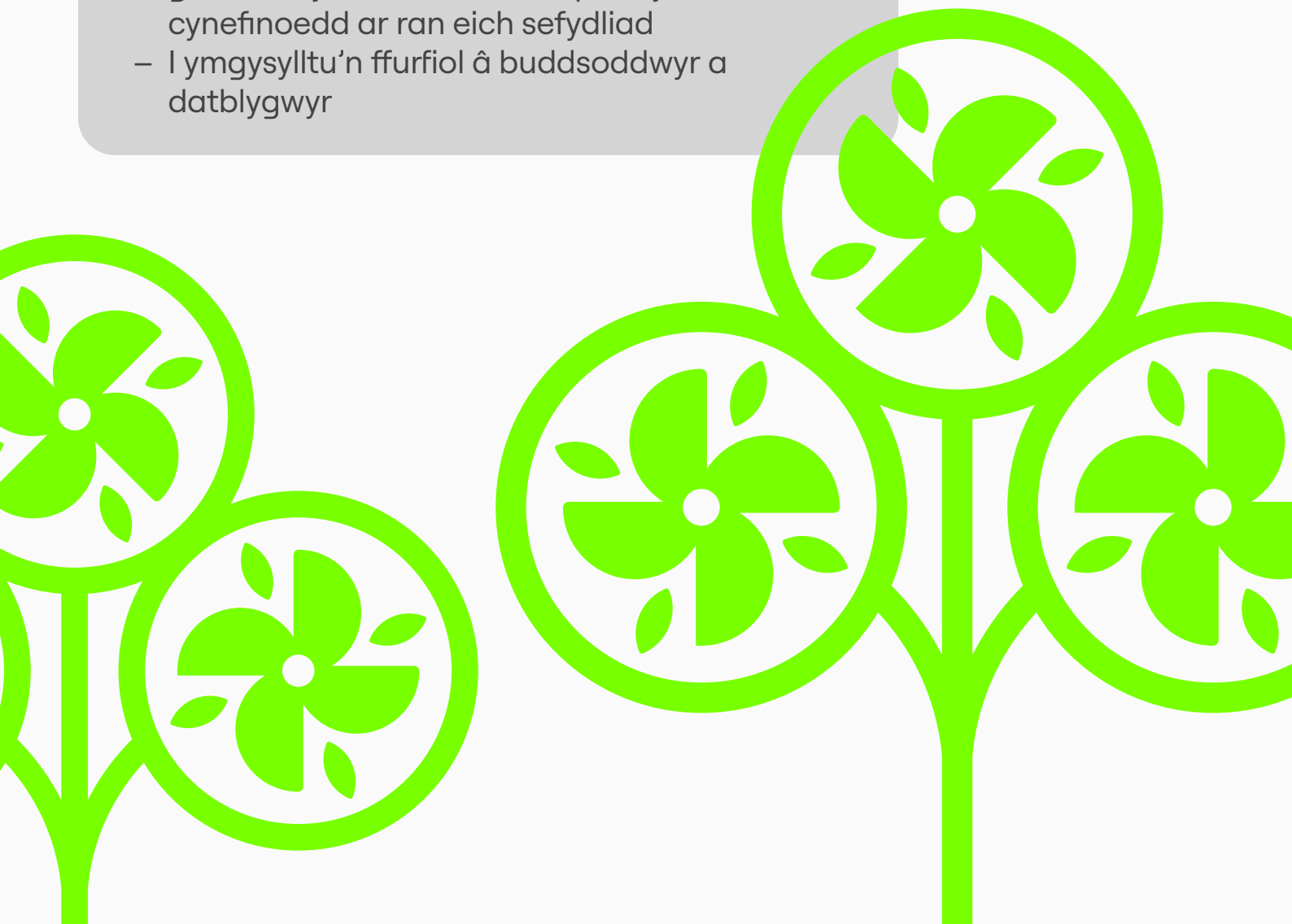


Cam 11: Tasgau

Tasg 2: Ceisio cymeradwyaeth

Mae'n debygol y byddwch yn ceisio cymeradwyaeth ar gyfer nifer o'r canlynol:

- I greu'r cyfrwng bancio cynefinoedd a/neu strwythur y cwmni
- I ddarparu adnoddau ar gyfer y strwythur
- I enwebu cyfarwyddwyr
- I benodi uwch swyddog, fel cyfarwyddwr cyllid, i gynrychioli eich sefydliad a sicrhau bod ei fuddiannau'n cael eu diogelu
- I ddirprwyo awdurdod i uwch swyddog, fel cyfarwyddwr cyllid, fel y gallant gymeradwyo a gwneud cytundebau mewn perthynas â'r banc cynefinoedd ar ran eich sefydliad
- I ymgysylltu'n ffurfiol â buddsoddwyr a datblygwyr



Cam 12: Lansio eich banc cynefinoedd

Nawr bod gennych gymeradwyaeth y cabinet, mae'n bryd rhoi popeth yn ei le fel y gallwch lansio eich banc cynefinoedd.

Gall gymryd hyd at 18 mis i gyrraedd y pwynt hwn, felly mae'n werth cael sesiwn dal i fyny gyda rhanddeiliaid i adolygu eich cynnydd a'u briffio am eich cynlluniau lansio.

Pwy i'w cynnwys:

- Aelodau'r cabinet
- Uwch dîm rheoli
- Aelodau allweddol y cyngor
- Deiliaid portffolio
- Arbenigwr cyllid trydydd parti
- Arbenigwr cyfreithiol trydydd parti
- Marchnata a dylunio
- Cynrychiolwyr o:
 - Cyllid
 - Man gwyrdd
 - Cyfreithiol
 - Cynllunio

Rhestr tasgau:

Sefydlu'r banc cynefinoedd

Cofrestru eich safleoedd cynefin

Derbyn buddsoddiad a dechrau gwaith ar gynefinoedd

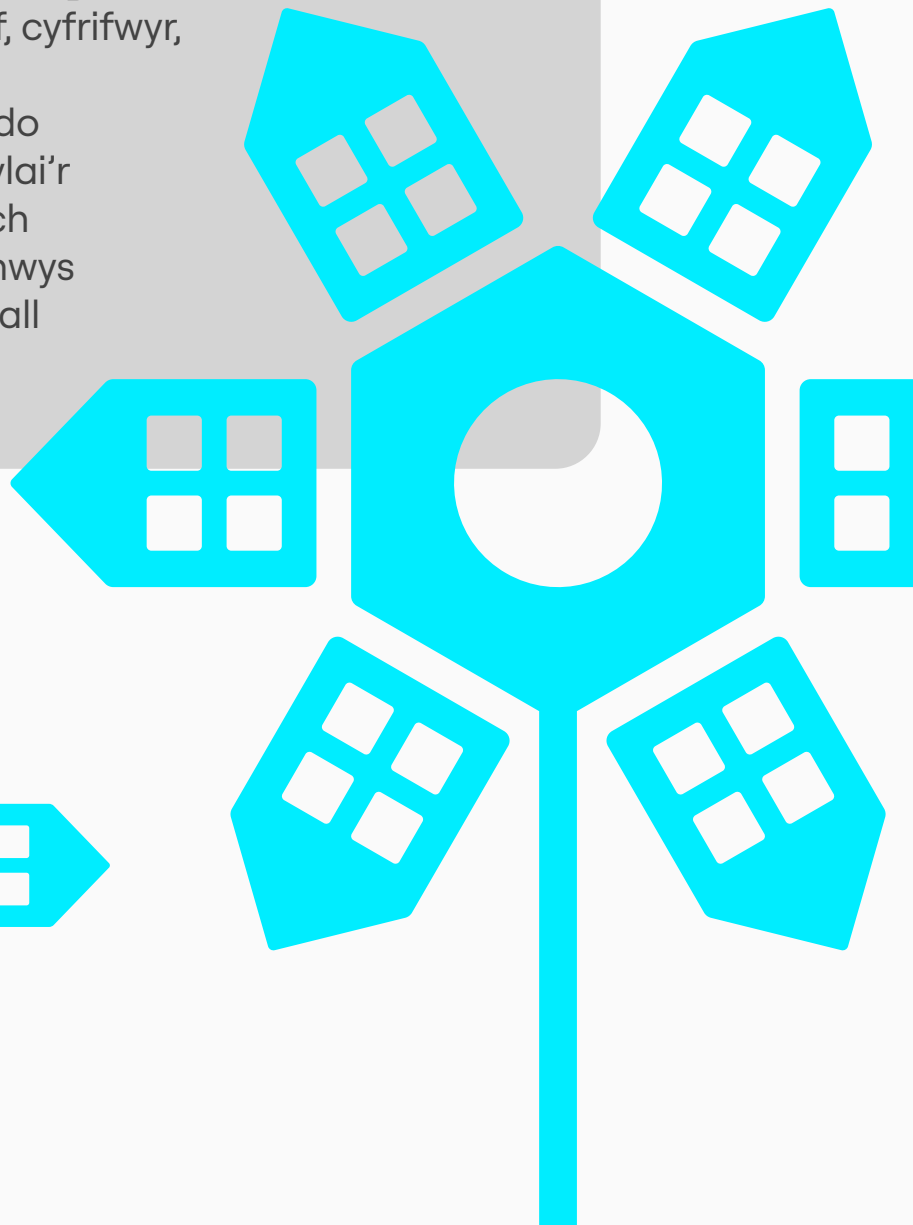


Cam 12: Tasgau

Tasg 1: Sefydlu'r banc cynefinoedd

Mae hyn yn cynnwys nifer o gamau:

- Cwblhau a llofnodi'r dogfennau cyfansoddol y mae eich tîm cyfreithiol neu gyfreithiwr allanol wedi'u paratoi
- Penodi cyfarwyddwyr a swyddogion
- Cofrestru gyda Thŷ'r Cwmnïau
- Sefydlu cyfrif banc cwmni – gall hyn gymryd sawl wythnos neu fisoedd, felly cynlluniwch yn unol â hynny
- Gwnewch yn siŵr bod gennych yr holl adnoddau a gwasanaethau sydd eu hangen arnoch, gan gynnwys staff, cyfrifwyr, a chynlluniau yswiriant.
- Adeiladu gwefan i hyrwyddo eich banc cynefinoedd. Dylai'r wefan amlygu buddion eich banc cynefinoedd a chynnwys cyfarwyddiadau ar sut y gall buddsoddwyr a phrynwyr gysylltu â chi.



Cam 12: Tasgau *parhad*

Tasg 2: Cofrestru eich safleoedd cynefin

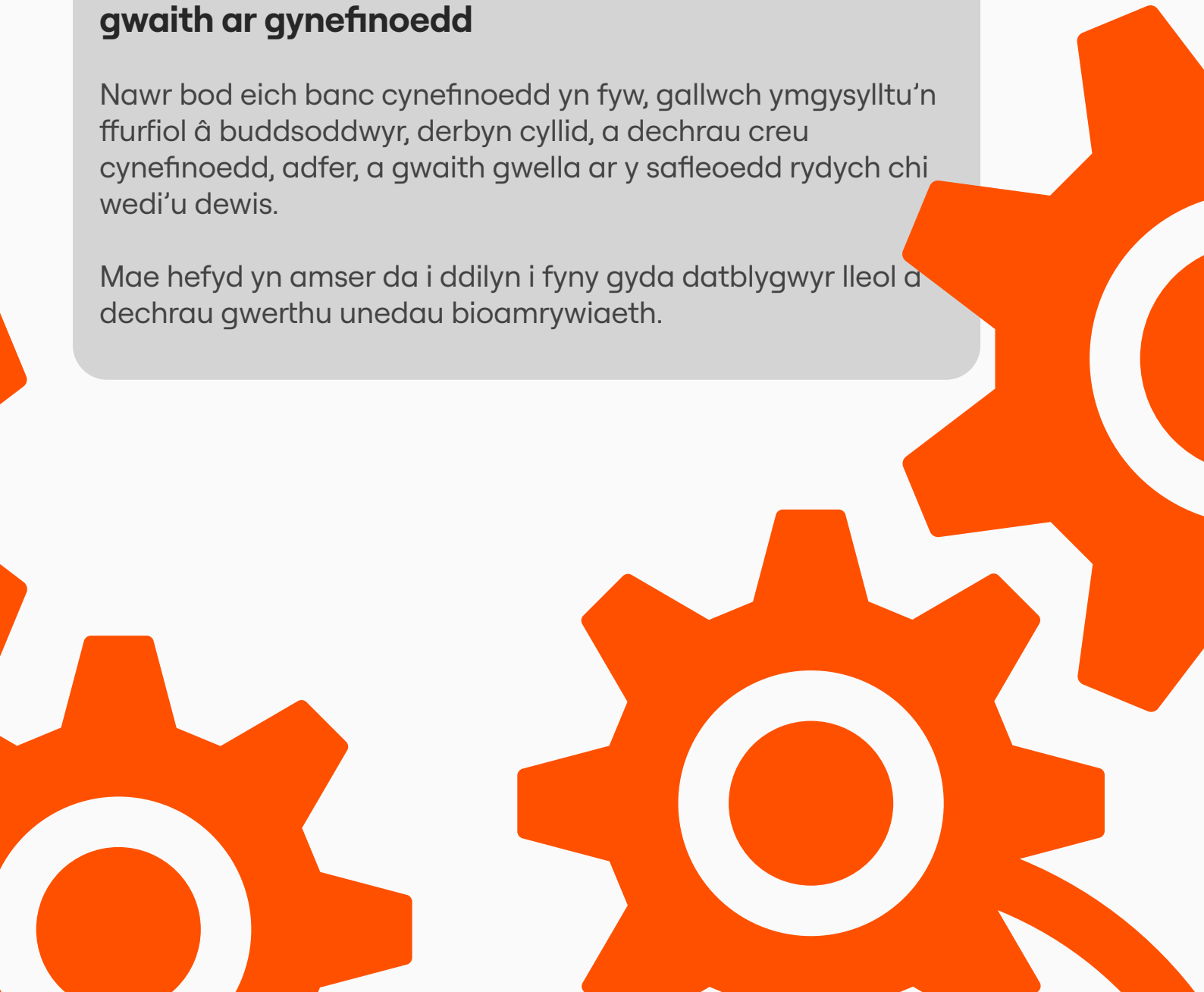
Rhaid i chi gofrestru eich safleoedd peilot ac unrhyw safleoedd eraill yng Nghofrestr BNG Natural England.

Gallwch ddod o hyd i gyfarwyddiadau manwl, cam wrth gam ar sut i wneud hyn ar wefan y Llywodraeth.

Tasg 3: Derbyn buddsoddiad a dechrau gwaith ar gynefinoedd

Nawr bod eich banc cynefinoedd yn fyw, gallwch ymgysylltu'n ffurfiol â buddsoddwyr, derbyn cyllid, a dechrau creu cynefinoedd, adfer, a gwaith gwella ar y safleoedd rydych chi wedi'u dewis.

Mae hefyd yn amser da i ddilyn i fyny gyda datblygwyr lleol a dechrau gwerthu unedau bioamrywiaeth.



Geirfa

Cydgrynhoi

Mae hyn yn golygu cyfuno sawl darn o wybodaeth i greu un allbwn. Y pwrpas yw symleiddio dadansoddi a darparu mwy o welededd, fel ei bod yn haws gwneud penderfyniadau hyderus.

Adennill costau

Dyma'r pwynt lle mae enillion yn gyfartal â chost creu, adfer neu wella cynefinoedd.

Cwmni cyfyngedig trwy gyfranddaliadau

Mae hwn yn gwmni lle rhennir perchnogaeth yn unedau a elwir yn gyfranddaliadau. Mae pob cyfranddaliad yn rhoi cyfran yn y cwmni i'w deiliad. Os bydd y cwmni'n cael ei hun mewn trafferthion ariannol, mae pob cyfranddaliwr yn atebol hyd at y swm nad yw eto wedi'i dalu ar eu cyfrannau. Felly, os yw cyfranddaliwr yn berchen ar gyfranddaliadau gwerth £300, a dim ond wedi talu £100, mae'n atebol am £200 o ddyledion y cwmni.

Cwmni cyfyngedig drwy warant

Mewn cwmni cyfyngedig trwy warant, mae'r aelodau'n addo cyfrannu swm penodol i'r cwmni, a elwir yn warant. Pe bai'r cwmni'n cael ei hun mewn trafferthion ariannol, mae pob aelod yn atebol hyd at y swm nad yw wedi'i dalu eto. Felly os bydd aelod yn addo gwarant o £300 ac wedi talu £100 yn unig, mae'n atebol am y £200 sy'n weddill. Mae'r math hwn o strwythur yn boblogaidd gyda sefydliadau dielw.



Geirfa *parhad*

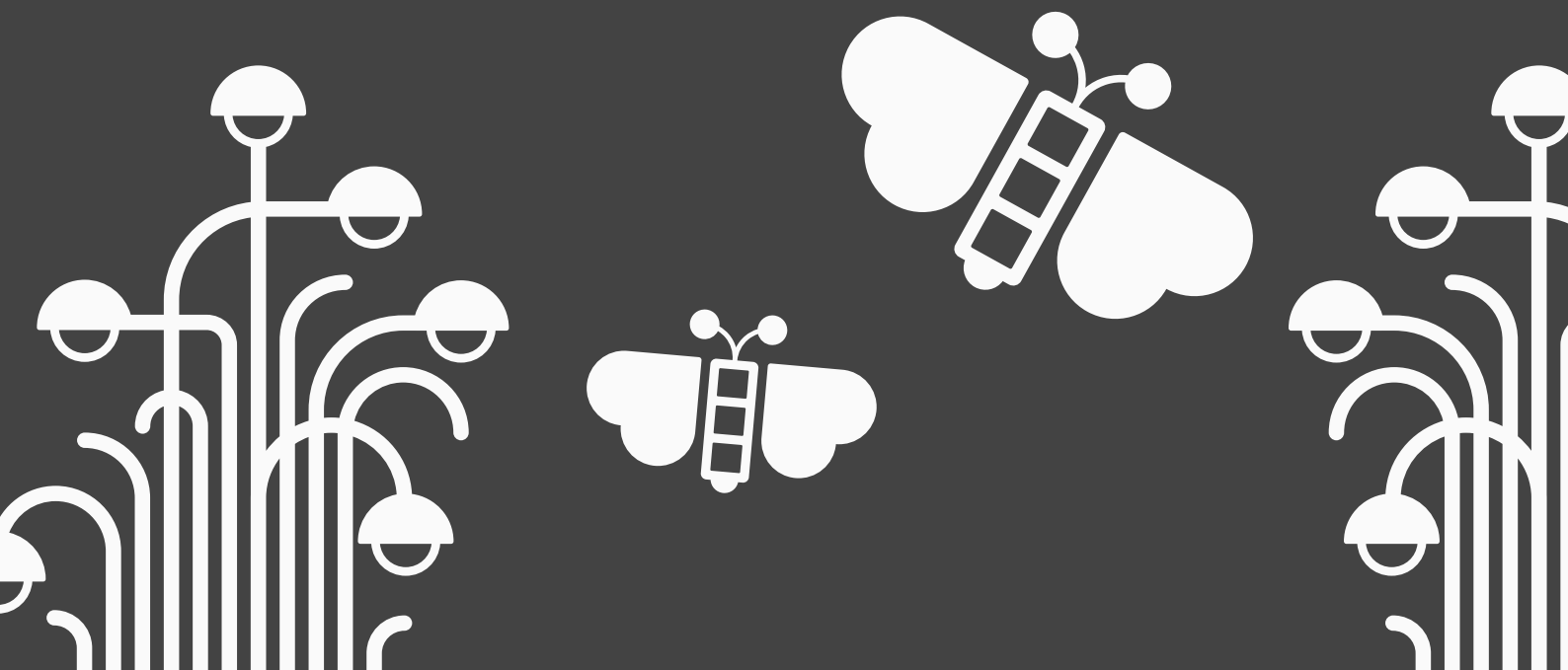
Buddsoddiad ecwiti

Mae hwn yn fath o fuddsoddiad lle mae'r buddsoddwr yn prynu cyfranddaliadau ac felly a chyfran perchnogaeth yn y cwmni. Mae'r buddsoddwr yn cael ei arian yn ôl naill ai o ddifidendau — cyfran o elw'r cwmni — neu drwy arbrisiant cyfalaf. Mae'r olaf yn digwydd pan fydd cwmni mor broffidiol fel bod gwerth ei gyfrannau'n cynyddu.

Achos buddsoddi / memorandwm

Mae hon yn ddogfen sy'n rhoi trosolwg manwl i ddarpar fuddsoddwyr o fanteision buddsoddi mewn ased — yn yr achos hwn, banc cynefinoedd. Mae fel arfer yn cynnwys:

- Crynodeb o'r cyfle
- Dadansoddiad o'r farchnad
- Dadansoddiad o strwythur sefydliadol, model busnes, cyllid, rhagolygon a risgiau'r banc cynefinoedd
- Asesiad o werth marchnad tebygol y buddsoddiad
- Y risgiau
- Strategaeth ymadael. Hynny yw, sut a phryd y gallai'r buddsoddwr drosi ei fuddsoddiad yn arian parod



Cydnabyddiaethau

Paratowyd y canllaw hwn gan Gyngor Dinas Plymouth, yr Ymddiriedolaeth Genedlaethol a Finance Earth.



Gyda diolch i Gronfa Dreftadaeth y Loteri Genedlaethol, yr Adran Ffyniant Bro, Tai a Chymunedau, a'r Ymddiriedolaeth Genedlaethol a ariannodd a chefnogodd Gyflymydd Parciau'r Dyfodol, gan alluogi dylunio cyfrwng bancio cynefinoedd Plymouth, Ocean City Nature.



Made possible with
**Heritage
Fund**



Department for Levelling Up,
Housing & Communities



National
Trust

A chyda diolch i DEFRA, Asiantaeth yr Amgylchedd, a Natural England y gwnaeth eu Cronfa Parodrwydd ar gyfer Buddsoddi yn yr Amgylchedd Naturiol alluogi ail gam y gwaith, gan arwain at lansio Ocean City Nature.



Department
for Environment
Food & Rural Affairs



Environment
Agency



NATURAL
ENVIRONMENT
INVESTMENT
READINESS
FUND

Os oes angen fformat arall arnoch, neu os oes gennych gwestiynau i'r tîm y tu ôl i'r canllaw hwn, anfonwch e-bost atom ar info@naturetownsandcities.org.uk